

**ОТКРЫТОЕ АКЦИОНЕРНОЕ ОБЩЕСТВО
«МЕЖДУНАРОДНЫЙ АЭРОПОРТ «ВНУКОВО»**

**ГОДОВОЙ ОТЧЕТ
ЗА 2010 ГОД**

Генеральный директор 19.04.2011

(подпись) Дьяков А.С.

Главный бухгалтер 19.04.2011

(подпись) Соколова Е.Ю.

(М.П.)

Контактное лицо: *Мусатов Константин Александрович*
Директор по правовым вопросам
Тел.: (495) 775-20-10 Факс: (495) 775-20-10

Содержание

ОБРАЩЕНИЕ ГЕНЕРАЛЬНОГО ДИРЕКТОРА ОАО «МЕЖДУНАРОДНЫЙ АЭРОПОРТ «ВНУКОВО» ДЬЯКОВА А.С.

1. ОБЩИЕ СВЕДЕНИЯ ОБ ОБЩЕСТВЕ, ПОЛОЖЕНИЕ В ОТРАСЛИ

- 1.1. Общие сведения об Обществе
- 1.2. Макроэкономические и отраслевые условия
- 1.3. Приоритетные направления деятельности ОАО «Международный аэропорт «Внуково»
- 1.4. Риски связанные с деятельностью ОАО «Международный аэропорт «Внуково»

2. КОРПОРАТИВНОЕ УПРАВЛЕНИЕ

- 2.1. Принципы корпоративного управления.
- 2.2. Органы управления Общества
- 2.3. Лица, входящие в состав органов управления и контроля Общества
- 2.4. Сведения об акционерах Общества
- 2.5. Сведения о размере, структуре уставного капитала Общества
- 2.6. Сведения о юридических лицах, участником которых является Общество

3. ИНФОРМАЦИЯ ОБ ИМУЩЕСТВЕННОМ КОМПЛЕКСЕ ОБЩЕСТВА

- 3.1. Земельные участки.
- 3.2. Недвижимое имущество в собственности Общества и обременения имущественного комплекса (договоры аренды, залога и т.д.)
- 3.3. Недвижимое имущество в аренде Общества
- 3.4. Информация о совершенных за год сделках с недвижимым имуществом Общества

4. ОСНОВНЫЕ ПРОИЗВОДСТВЕННЫЕ ПОКАЗАТЕЛИ

5. РЕЗУЛЬТАТЫ ФИНАНСОВО-ЭКОНОМИЧЕСКОЙ ДЕЯТЕЛЬНОСТИ

- 5.1. Анализ динамики результатов и финансового положения ОАО «Международный аэропорт «Внуково» за 2008-2010гг.
- 5.2. Отчет о выполнении бюджетов за 2010г.
- 5.3. Среднесписочная численность, ФОТ за 2010 год
- 5.4. Исполнение стратегических КПЭ за 2010 год
- 5.5. Информация об объемах энергетических ресурсов за 2010 год

6. РАСПРЕДЕЛЕНИЕ ПРИБЫЛИ И ДИВИДЕНДНАЯ ПОЛИТИКА

7. КАДРОВАЯ И СОЦИАЛЬНАЯ ПОЛИТИКА

- 7.1. Структура кадрового состава
- 7.2. Возрастная структура работников
- 7.3. Качественный состав работников (уровень образования)
- 7.4. Ротация кадров
- 7.5. Подготовка кадров (повышение квалификации)

8. ДОПОЛНИТЕЛЬНАЯ ИНФОРМАЦИЯ

- 8.1. Информация о сделках, совершенных Обществом в 2010 г.
- 8.2. Контактная информация
- 8.3. Сведения об аудитор Общества
- 8.4. Сведения об организации, осуществляющей учет прав на ценные бумаги Общества

ОБРАЩЕНИЕ ГЕНЕРАЛЬНОГО ДИРЕКТОРА ОАО «МЕЖДУНАРОДНЫЙ АЭРОПОРТ «ВНУКОВО» ДЬЯКОВА А.С.

Открытое акционерное общество «Международный аэропорт «Внуково» создано 20.12.2001 г. - в соответствии с постановлением Правительства Москвы № 915-ПП.

Уставный капитал Общества составляет 73 998 400 рублей.

Основными акционерами общества являются:

- ОАО "Авиационно-Нефтяная Компания" (доля в уставном капитале составляет 75 %-1 акция);
- Департамент имущества города Москвы (доля в уставном капитале составляет 25 %+1 акция).

Основным видом деятельности ОАО «Международный аэропорт «Внуково» является обеспечение обслуживания в аэропорту «Внуково» пассажиров и багажа на международных воздушных пассажирских линиях и предоставление авиакомпаниям, владельцам самолетов и иным юридическим лицам услуг, сопутствующих при осуществлении обслуживания международных пассажирских перевозок.

Общество ведет деятельность по следующим основным направлениям:

1. **Авиационное** - решение комплекса задач в интересах динамичного повышения эффективности и качества авиационной деятельности, включая обеспечение обслуживания в аэропорту Внуково пассажиров и багажа на международных воздушных пассажирских линиях и предоставление авиакомпаниям, владельцам самолетов и иным юридическим лицам услуг, сопутствующих при осуществлении обслуживания международных пассажирских перевозок.

2. **Неавиационное** - ориентировано на предоставление услуг от аренды имущественного комплекса, право по использованию комплекса принадлежащих ОАО «Международный аэропорт «Внуково» исключительных прав, включающих право на товарный знак, услуги по размещению рекламной информации, а также иные виды услуг от неавиационной деятельности.

3. **Внереализационное** – доходы, полученные от операций с ценными бумагами (векселей), доходы от процентов по предоставленным займам и т.д.

Количество обслуженных пассажиров на международных воздушных линиях по итогам 2010 года составило **2,94** млн. человек (при плане в 2,52 млн. пасс.), что на **34,8%** выше аналогичного периода 2009 года.

Общее количество рейсов на международных воздушных линиях за 2010 год составляет **25,43** тыс. рейсов, что на **33,2 %** выше показателей 2009 года.

В 2010 году началось постепенное восстановление производственных показателей после снижения в 2008-2009 годах вследствие Мирового финансового кризиса.

По мере расширения маршрутной сети аэропорта и активизации работы авиакомпаний на международном чартерном рынке темп роста пассажиропотока увеличивался.

Аналогичная динамика изменения пассажиропотока наблюдалась и в других аэропортах Московского авиационного узла.

Структура пассажиропотока на МВЛ в 2010 году: 56% пассажиров обслужено на чартерных рейсах, 44% – на регулярных.

Чартерные рейсы.

В 2010 году международные чартерные рейсы выполнялись по 42 основным направлениям. При этом авиаперевозки на курорты Турции и Египта обеспечили 73% международного чартерного пассажиропотока аэропорта. Наибольший рост пассажиропотока произошел на рейсах в Анталию, Барселону, Хургаду.

Обслужено 1 млн. 673 тыс. пассажиров. Рост пассажиропотока аэропорта в данном секторе перевозок составил 21,5%.

На рынке туристических авиаперевозок в 2010 году работали 8 авиакомпаний. Авиакомпания «Москва» обеспечила 36% международного чартерного пассажиропотока аэропорта, «Ред Вингс» – 31%, «Скай Экспресс» – 11%, «Ай Флай» – 8%, «Якутия» – 7%, «Владивосток Авиа» – 4%, «Кавминводываиа» – 2%, «Газпром авиа» – 1%, все прочие авиакомпании – менее 1%.

С целью привлечения и увеличения пассажирооборота продолжается расширение географии полетов. Появились новые направления чартерных перевозок: Закинтос Айленд, Брауншвейг, Ламеция-Терме и др.

Регулярные рейсы.

В 2010 году регулярные международные рейсы выполнялись по 41 направлению, в т.ч. 17 направлений в странах дальнего зарубежья и 24 направления в странах СНГ.

На международных регулярных рейсах в 2010 году было обслужено 1 млн. 295 тыс. пассажиров, что на 59,6% превышает показатель 2009 года.

В 2010 году международная маршрутная сеть аэропорта пополнилась 10 новыми направлениями:

- авиакомпания «АэроСвит» начала выполнение регулярных рейсов в Киев;
- «ЮТэйр» – в Ленкорань и Ригу;
- Germanwings – в Ганновер;
- Bulgaria Air – в Бургас, Варну и Софию;
- Syrianair – в Алеппо;
- «Москва» – в Подгорицу;
- «Днеправиа» – в Севастополь.

Регулярные международные рейсы в 2010 году выполняли 13 авиаперевозчиков. При этом 90% пассажиропотока аэропорта на регулярных международных авиалиниях обеспечили 4 авиаперевозчика: авиакомпания «Москва» перевезла 40% от общего числа пассажиров, «ЮТэйр» – 21%, «Армавиа» – 15%, Germanwings – 14%.

Одним из важных показателей деятельности аэропорта Внуково является его доля рынка в МАУ. В 2010 году доля аэропорта Внуково на рынке Московского авиационного узла по пассажиропотоку по сравнению с 2009 годом снизилась с 18,8 % до 18,6 %.

Общая прибыль до налогообложения от деятельности Общества за 2010 год составила **239,4 млн. рублей.**

В том числе:

От основной деятельности – прибыль в размере 315,1 млн.рублей

От внереализационной деятельности – убыток (-75,7) млн. рублей.

Общий доход ОАО «Международный аэропорт «Внуково» за 2010 год составил **1,59 млрд. руб.**, что на 29,9 % меньше, чем за 2009 год.

В т.ч. от основной деятельности (авиационная и неавиационная) – 1,43 млрд. рублей; от внереализационной – 0,16 млрд. рублей.

Снижение общих доходов произошло за счет снижения внереализационных доходов к 2009 году.

В общих доходах за 2010 год выручка от оказания услуг по **авиационной деятельности составила ~ 26,9 %**, от **неавиационной деятельности ~ 63,1 %**, от **внереализационной ~ 10,0 %**.

Общие расходы за 2010 год составили 1,35 млрд. руб. Из них расходы, связанные с **производственной деятельностью** составляют 82,7 % от всех расходов.

В части повышения эффективности можно выделить два основных направления:

- предоставление максимального уровня комфорта для пассажиров как с точки зрения нахождения в терминале, так и качества обслуживания;
- введение и улучшение технологий обслуживания пассажиров для сокращения времени его пребывания, что позволит увеличить пропускную способность.

За отчетный период проведены следующие работы по внедрению современных информационных технологий:

- Выполнены работы по реализации инициатив IATA FastTravel: в терминале установлены киоски саморегистрации, обеспечивающие возможность регистрации как в монопольном режиме для хостовых систем перевозчиков, так и в режиме мультиплатформенного доступа CUSS, установлены информационные киоски, обеспечивающие пассажиров оперативной информацией о прилетах/вылетах, схемой аэропорта, таможенными правилами, информацией о том, как доехать до аэропорта и пр. Реализована возможность самостоятельной регистрации пассажиров без багажа через интернет-сайт аэропорта, в том числе и для хостовых систем регистрации.
- В соответствии с требованиями регламентирующих органов и структур стран Европы проведены доработки локальной системы регистрации аэропорта по автоматическому формированию и отправке телеграмм по маршруту следования после вылета рейса с перечнем пассажиров и паспортными данными (PIM). Произведена замена и установка клавиатур с OSR считывателем, позволяющая производить сканирование данных с паспортов для передачи их в LDCS и формирования PIM телеграмм.
- Реализована возможность распознавания PNL сообщений в локальной систем регистрации со статусом Web-Check-in для осуществления возможности обслуживания пассажиров, регистрирующихся на рейс на сайте авиакомпании.
- Существенно переработана и внедрена технология реконсильации багажа и выполнены доработки программного модуля, позволяющие реализовать функции закрепления сканеров за грузчиками, назначение грузчиков на рейс, назначение тележек, корзин и контейнеров на рейс, назначение категории обрабатываемого багажа.

Также проводится постоянная работа с федеральными органами, в частности Федеральной пограничной службой, по повышению пропускной способности на пунктах пограничного контроля.

В настоящее время Общество ориентировано на выполнение следующих задач:

- повышение эффективности деятельности Общества;
- расширение неавиационной деятельности;
- увеличение доли рынка.

1. ОБЩИЕ СВЕДЕНИЯ ОБ ОБЩЕСТВЕ, ПОЛОЖЕНИЕ В ОТРАСЛИ

1.1. Общие сведения об Обществе

Данные о фирменном наименовании Общества

Полное фирменное наименование Общества.

на русском языке: Открытое акционерное общество «Международный аэропорт «Внуково»;

на английском языке: Joint Stock Company «International Airport «Vnukovo».

Сокращенное фирменное наименование Общества

на русском языке: ОАО «Международный аэропорт «Внуково»;

на английском языке: JSC «International Airport «Vnukovo».

Сведения об изменениях в наименовании и организационно-правовой форме Общества.

Изменений в наименовании и организационно-правовой форме не было.

Сведения о государственной регистрации Общества

Дата государственной регистрации Общества: **20.12.2001**

Номер свидетельства о государственной регистрации: **002.072.209**

Орган, осуществивший государственную регистрацию: **Московская регистрационная палата**

Основной государственный регистрационный номер Общества: **1027700024835**

Дата внесения записи: **12.07.2002 г.**

Регистрирующий орган: **Управление МНС России по г. Москве**

Данные о лицензиях и сертификатах Общества

1. Сертификат соответствия от 14 апреля 2008 года.

Номер сертификата: № ФАВТ А.02.01145

Срок действия сертификата: до 14 апреля 2011 года

Орган, выдавший сертификат: Федеральное агентство воздушного транспорта

2. Лицензия на осуществление строительства зданий и сооружений I и II уровней ответственности в соответствии с государственным стандартом.

Регистрационный номер: ГС-1-99-02-27-0-7710404473-075708-2 от 29.08.2008 г.

Срок действия лицензии: по 29.08.2013

Орган, выдавший лицензию: Министерство регионального развития Российской Федерации.

3. Лицензия на осуществление деятельности в области использования источников ионизирующего излучения (генерирующих): эксплуатация, техническое обслуживание источников ионизирующего излучения для досмотра багажа и товаров.

Регистрационный номер: 77.99.15.002.Л.001346.04.06 от 20.04.2006 г.

Срок действия лицензии: до 20.04.2011

Орган, выдавший лицензию: Федеральная служба по надзору защиты прав потребителей и благополучия человека.

Отраслевая принадлежность Общества

Коды ОКВЭД:

63.23.1 63.23.4 63.11 63.23 45.31 45.34 50.20 70.20 71.21.1 72.60 74.40 74.84
64.20 63.30 63.23.5 74.14 74.13.1 85.11 92.62 22.15 52.63

Курирующий отраслевой Департамент – Департамент транспорта и развития дорожно-транспортной инфраструктуры города Москвы.

1.2. Макроэкономические и отраслевые условия

Последние годы российский рынок авиаперевозок характеризовался значительными колебаниями. Количество отправленных из аэропортов пассажиров возросло с **20,2 млн.** человек в 2000г. до **49,8 млн.** человек в 2008г. Среднегодовой прирост составлял 10,3%.

Однако мировой финансовый кризис отразился на производственных показателях всех субъектов экономической деятельности. Так, начиная с третьего квартала 2008г. замедлились темпы роста производственных показателей, а в четвертом квартале 2008г. было отмечено снижение объемов перевозок по сравнению с аналогичным периодом 2007г.

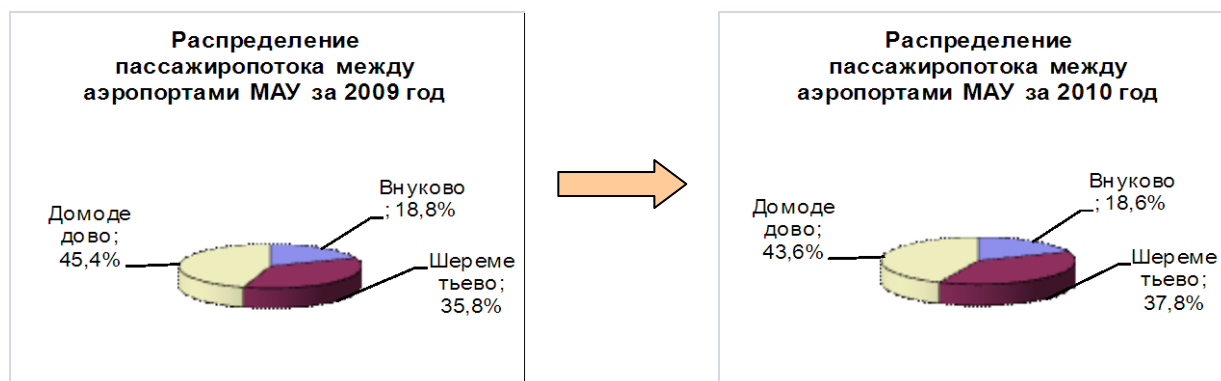
За 2009 г. авиакомпаниями России было перевезено **45,1 млн. чел.** Снижение пассажирских перевозок по сравнению с 2008г. составило – **9,4%**. На международных воздушных линиях было отправлено **21,3 млн.** человек, снижение к уровню 2008г. составило **9,9%**. На внутренних воздушных линиях отправлено **23,8 млн.** человек, снижение составило – **9,1%**.

2010 год был отмечен значительным ростом объемов во всех секторах авиаперевозок. По предварительным данным три ведущих московских аэропортов обслужили 51,0 млн. пассажиров (+23,9% к показателю 2009 года), в т.ч. Домодедово 22,3 млн. пасс. (+19,2%), Шереметьево 19,3 млн. пасс. (+30,8%), Внуково 9,5 млн. пасс. (+22,4%).

В настоящий момент в России функционирует 329 аэропортов, однако наибольший объем пассажиропотока приходится на три московских аэропорта: «Домодедово», «Шереметьево» и «Внуково».

Структура распределения долей пассажиропотока в Московском авиационном узле за 2009-2010 годы представлена в таблице:

Показатели	Ед. изм.	ВНК	ДМД	ШРМ	МАУ
Пассажиропоток, тыс. чел.					
2009 г.	чел	7 730	18 674	14 720	41 124
Уд. вес в МАУ	%	18,8	45,4	35,8	
2010 г.	чел	9 460	22 253	19 254	50 967
Уд. вес в МАУ	%	18,6	43,6	37,8	



К конкурентным преимуществам аэропорта «Внуково» можно отнести следующие:

- высокое качество обслуживания - аэропорт «Внуково» постоянно стремится к максимально возможному удовлетворению потребностей авиапассажиров в услугах по аэропортовому обслуживанию, внедряет концепцию непрерывного улучшения качества и системный подход к управлению, поддерживает и повышает деловую репутацию за счет предоставления услуг требуемого качества в установленные сроки и по конкурентным ценам, постоянно повышает уровень квалификации персонала и производительности труда.
- наличие категорированных взлетно-посадочных полос по 2-й категории ИКАО, наличие (резерв) мест стоянок для воздушных судов – На сегодняшний день аэродромный комплекс «Внуково» располагает двумя пересекающимися взлетно-посадочными полосами: ВПП длиной 3000 м и 3060 м; ширина полос – 60 м. Пропускная способность двух ВПП – 45 взлетов/посадок в час. Режим работы аэропорта - 24 часа в сутки. Перрон аэродромного комплекса рассчитан на стоянку более 100 воздушных судов различных типов – от самолетов деловой авиации до лайнеров типа Boeing - 747 и Ан -124 - 100 «Руслан». По классификации ИКАО аэродрому «Внуково» присвоена 2-я категория, что позволяет обеспечивать взлеты и посадки воздушных судов в условиях ограниченной видимости. В 2011-2012 гг. планируется завершить реконструкцию аэродромного комплекса, включающую в себя реконструкцию ИВПП-2, средств посадки, радионавигации и управления воздушным движением, а также расширение перрона. Данные мероприятия позволят увеличить количество базирующихся воздушных судов и привлечь новых авиаперевозчиков.
- выгодное местоположение - аэропортовый комплекс «Внуково» отличается наиболее выгодным географическим положением среди аэропортов МАУ, в частности:
 - максимальной для аэропортов МАУ близостью к столице – аэропорт расположен в 11 км от МКАД и 28 км от центра Москвы;
 - аэропорт располагается на наиболее высокой для аэропортов МАУ точке – 204 м над уровнем моря, что дает «Внуково» дополнительный приоритет при неблагоприятных погодных условиях, например, при образовании тумана;
 - для авиакомпаний, выполняющих рейсы в Москву с западных и юго-западных направлений, «Внуково» на 10-20 минут полетного

времени ближе, чем другие аэропорты МАУ.

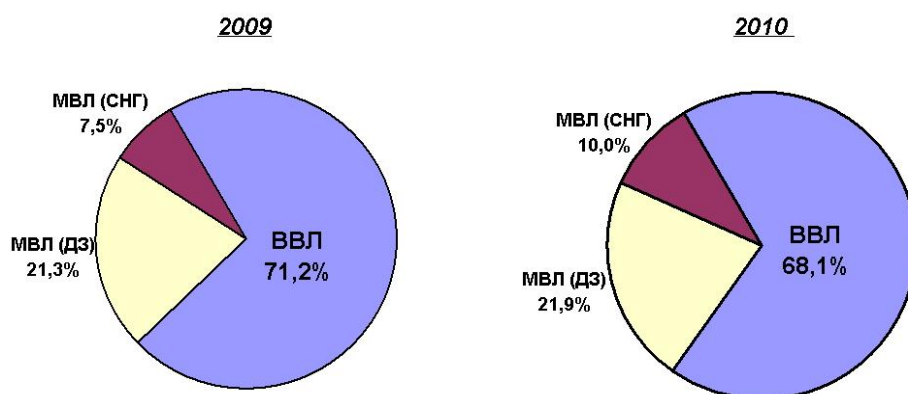
- развитая сеть транспортных коммуникаций - аэропорт «Внуково» обеспечен самой разветвленной и высокотехнологичной сетью транспортных коммуникаций среди аэропортов московского авиационного узла. Пассажиры могут добраться в аэропорт по трем шоссе – Киевскому, Минскому и Боровскому. Кроме этого, аэропорт связан с центром Москвы железнодорожной магистралью. Скоростные электропоезда повышенной комфортности от Киевского вокзала столицы за 35 минут доставляют пассажиров непосредственно к авиатерминалу, где в начале августа 2005 г. была открыта первая в стране подземная железнодорожная платформа.
- удобная парковка - во «Внуково» действуют два многоэтажных паркинга (по 350 машиномест каждый), а также прилегающая к паркингам территория, на которой могут разместиться еще 200 автомобилей.

Таким образом, аэропортовый комплекс «Внуково» имеет реальные перспективы стать крупнейшим авиатранспортным узлом Москвы и ведущим транзитным центром между Европой и Азией.

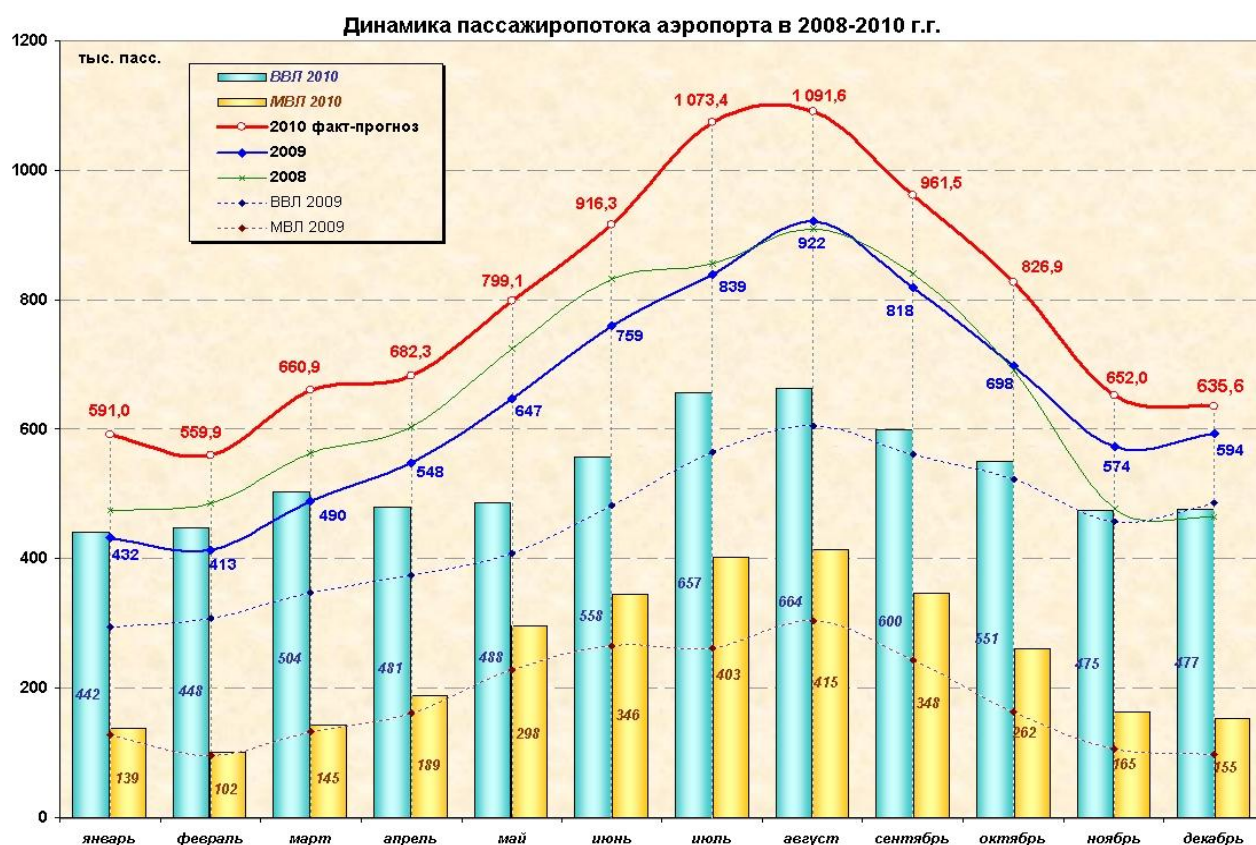
Всего в 2010 году в аэропорту Внуково обслужено **9 млн. 460 тыс.** пассажиров и **149 397** рейсов, что на **22,4%** и **15,0%** соответственно больше показателей 2009 года.

	2009 год	2010 год	+/-	рост %
Рейсы (всего)	129 947	149 397	19 450	15,0%
Пассажиры (суммарно)	7 730 808	9 460 292	1 729 484	22,4%
ВВЛ - рейсы	75 916	83 237	7 321	9,6%
ВВЛ – пассажиры	5 410 946	6 346 292	935 346	17,3%
<i>Средняя емкость ВС (кресла)</i>	<i>108</i>	<i>110</i>	<i>2,5</i>	<i>2,3%</i>
<i>% занятости пасс. кресел</i>	<i>66,1%</i>	<i>69,1%</i>	<i>3,0%</i>	<i>4,6%</i>
МВЛ - рейсы по ЦР	11 543	17 003	5 460	47,3%
МВЛ по ЦР - пассажиры	811 049	1 294 834	483 785	59,6%
<i>Средняя емкость ВС (кресла)</i>	<i>107</i>	<i>113</i>	<i>5,7</i>	<i>5,3%</i>
<i>% занятости пасс. кресел</i>	<i>65,8%</i>	<i>67,7%</i>	<i>1,9%</i>	<i>2,9%</i>
МВЛ - чартерные рейсы	8 917	11 143	2 226	25,0%
МВЛ чартеры -пассажиры	1 377 412	1 673 479	296 067	21,5%
<i>Средняя емкость ВС (кресла)</i>	<i>194</i>	<i>189</i>	<i>-4,9</i>	<i>-2,5%</i>
<i>% занятости пасс. кресел</i>	<i>79,5%</i>	<i>79,3%</i>	<i>-0,2%</i>	<i>-0,3%</i>
Бизнес-авиация - рейсы	33 571	38 014	4 443	13,2%
Бизнес-авиация - пассажиры	131 401	145 687	14 286	10,9%

В отчетном году увеличилась доля пассажиропотока, обслуженного на МВЛ (в основном за счет увеличения авиаперевозок в страны СНГ).



Доля пассажиропотока, обслуженного на регулярных рейсах, уменьшилась в 2010 году на 0,6% и составила 77,6%.



Рост объемов обслуживания в 2010 году был зафиксирован во всех секторах авиаперевозок, в т.ч. по числу обслуженных пассажиров +17,3% на ВВЛ и +35,6% на МВЛ.

При этом динамика изменения пассажиропотока аэропорта в 2010 году отличалась значительной неравномерностью. Что касается перевозок на МВЛ, то по мере расширения маршрутной сети аэропорта и активизации работы авиакомпаний на международном чартерном рынке темп роста пассажиропотока увеличивался. В перевозках на ВВЛ сложилась прямо противоположная ситуация – темпы роста пассажиропотока по сравнению с соответствующими показателями 2009 года стабильно снижались: от плюс 50,2% в январе до минус 1,6% в декабре.

В качестве основных причин этого можно выделить переход в другие аэропорты

авиакомпаний «Авианова» (в марте) и «Руслайн» (в июле), а также общую негативную ситуацию, сложившуюся в конце года на российском рынке авиаперевозок. Полностью компенсировать эти потери за счет привлечения новых авиаперевозчиков и увеличения объемов перевозок авиакомпаний, уже выполняющих полеты в аэропорт, не удалось. В результате, при общем увеличении количества обслуженных пассажиров темпы роста пассажиропотока на ВВЛ значительно снизились.

Число авиаперевозчиков, выполнявших полеты в/из аэропорта Внуково в отчетном году практически не изменилось. Если учитывать только авиакомпании, перевезшие через Внуково не менее 1 тысячи пассажиров, то в 2010 году таких компаний было 40. В 2009 году их было 39.

В 2010 году в аэропорт пришли 7 новых авиакомпаний: «АэроСвит», «Саравиа», Bulgaria Air, «Белавиа», «Днеправиа», «Континент», «Аэростарз». Суммарно они перевезли 121 тысячу пассажиров, что составляет 1,3% пассажиропотока аэропорта. В 2010 году прекратили полеты в/из Внуково авиакомпании: «Авианова», «Руслайн», «Центр-Юг», «Волга-Авиаэкспресс», Кировское и Костромское авиапредприятия.

Однако основное влияние на формирование пассажиропотока аэропорта в 2010 году оказали авиакомпании, выполнявшие рейсы в/из Внуково и ранее. В декабре больше всех пассажиров через Внуково перевезли авиакомпании «ЮТэйр» – 252,0 тыс. пассажиров, «Скай Экспресс» – 72,6 тыс. пассажиров и «Москва» – 44,8 тыс. пассажиров. Эти три компании обеспечили в декабре 58% пассажиропотока аэропорта.

По числу пассажиров, перевезенных в 2010 году через аэропорт Внуково, со значительным отрывом лидирует авиакомпания «ЮТэйр», перевезшая 3 млн. 226 тыс. пассажиров. Авиакомпания «Москва» перевезла 1 млн. 239 тыс. пассажиров, «Скай Экспресс» – 1 млн. 042 тыс. пассажиров. Суммарно эти три авиакомпании перевезли через Внуково 5,5 млн. пассажиров и обеспечили в 2010 году 57% пассажиропотока аэропорта.

Сравнительные показатели 20 ведущих авиакомпаний (ТОР 20) приведены в таблице. По итогам 2009 года эти 20 авиаперевозчиков обеспечили 97,5% пассажиропотока Внуково-1 (96,0% общего пассажиропотока аэропорта).

Место в рейтинге: 2010 г. (2009 г.)		Авиакомпания	Количество перевезенных пассажиров	Доля, %	Прирост к 2009 г., пасс.
1 (1)	=	ЮТэйр*	3 225 934	34,6%	831 125
2 (3)	↑	Москва	1 238 667	13,3%	376 932
3 (2)	↓	Скай Экспресс**	1 041 785	11,2%	-43 109
4 (6)	↑	Владивосток Авиа	523 679	5,6%	193 267
5 (4)	↓	Ред Вингс	517 293	5,6%	91 705
6 (7)	↑	Якутия	471 106	5,1%	155 036
7 (5)	↓	Кавминводоавиа	303 391	3,3%	-27 208
8 (8)	=	Кубань	284 082	3,0%	28 552
9 (9)	=	Газпром авиа	253 275	2,7%	31 674
10 (13)	↑	Армавиа	201 441	2,2%	57 973
11 (10)	↓	АЛ Дагестана	196 706	2,1%	16 919
12 (11)	↓	Germanwings	179 889	1,9%	21 073
13 (12)	↓	Донавиа	135 260	1,5%	-20 645
14 (31)	↑	Ай Флай	134 353	1,4%	130 223
15 (14)	↓	Авианова	97 060	1,0%	-9 364
16 (17)	↑	Грозный Авиа	92 475	1,0%	5 419

17 (18)	↑	ГТК Россия	58 381	0,6%	-27 299
18 (20)	↑	Космос	48 845	0,5%	2 635
19 (-)	=	АэроСвит	42 905	0,5%	42 905
20 (15)	↑	Руслайн	37 722	0,4%	-56 528

По итогам 2010 год в список вошли два новых авиаперевозчика – «Ай Флай» и «АэроСвит». Покинули список «Оренэйр» и «Алроса».

Наиболее значительно увеличили количество перевезенных пассажиров авиакомпании «ЮТэйр», «Москва», «Владивосток Авиа», «Якутия», «Ай Флай». Уменьшили объемы авиаперевозок авиакомпании «Скай Экспресс», ГТК «Россия», «Кавминводываиа», «Донавиа».

* Учитывались совокупные показатели группы компаний: «ЮТэйр», «ЮТэйр-Экспресс» и «ЮТэйр Украина».

** Программа полетов «Скай Экспресс» выполнялась, в том числе, с привлечением ВС авиакомпаний «Татарстан», «Космос», «Тулпар Эйр» и др.

Пассажирские перевозки на международных направлениях

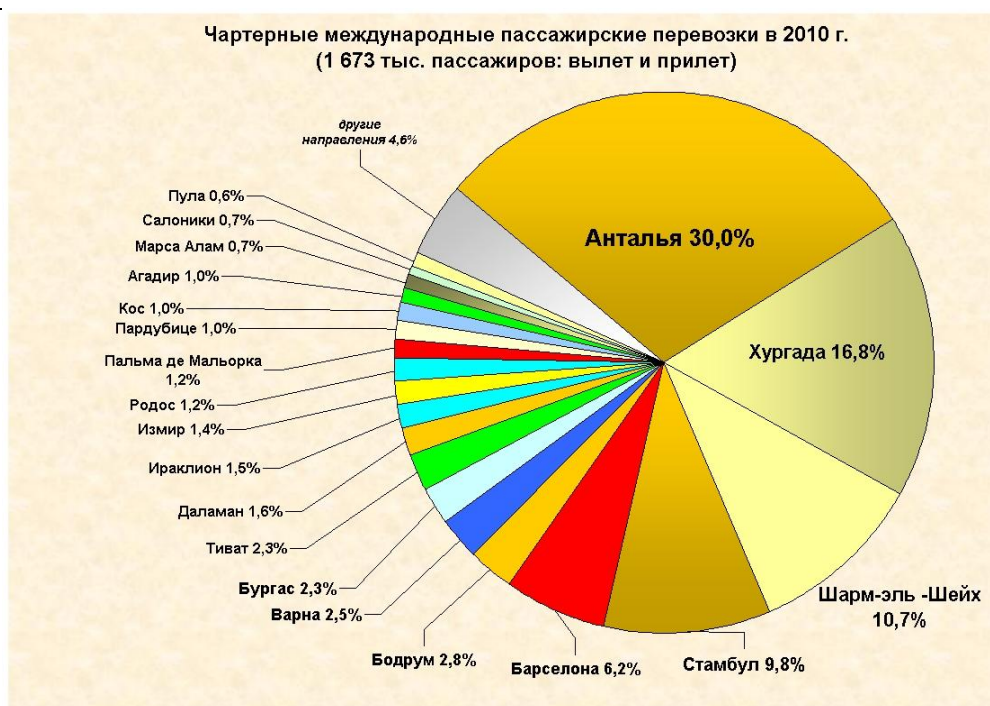
По итогам 12 месяцев 2010 года на международных рейсах (дальнее зарубежье и страны СНГ), было обслужено 2 млн. 968 тыс. пассажиров, что на 35,6% больше аналогичного показателя 2009 года.

Структура пассажиропотока на МВЛ в 2009 году: 56% пассажиров обслужено на чартерных рейсах, 44% – на регулярных.

Чартерные рейсы на МВЛ

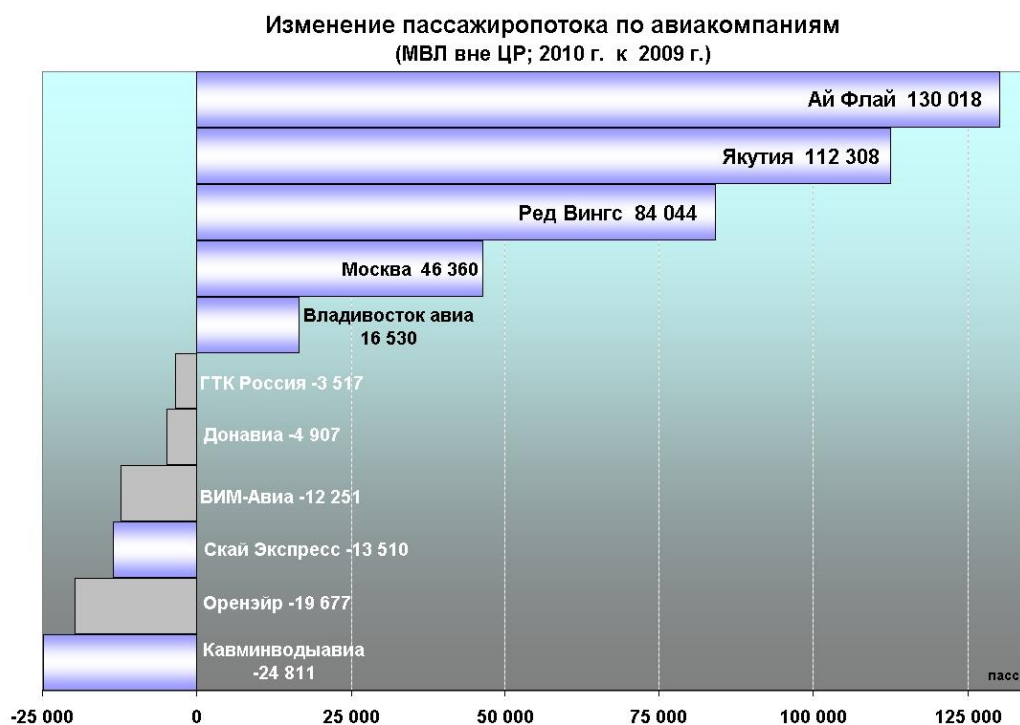
В 2010 году на международных чартерных рейсах в дальнее зарубежье и в страны СНГ было обслужено 1 млн. 673 тыс. пассажиров. Рост пассажиропотока аэропорта в данном секторе перевозок составил 21,5%.

В 2010 году международные чартерные рейсы выполнялись по 42 основным направлениям (не менее 1 тыс. пассажиров). При этом авиаперевозки на курорты Турции и Египта обеспечили 73% международного чартерного пассажиропотока аэропорта. Наибольший рост пассажиропотока произошел на рейсах в Анталию (82,8 тыс. пасс.), Барселону (55,2 тыс.), Хургаду (40,0 тыс.)



На рынке туристических авиаперевозок в 2010 году работали 8 авиакомпаний. Авиакомпания «Москва» обеспечила 36% международного чартерного пассажиропотока аэропорта, «Ред Вингс» – 31%, «Скай Экспресс» – 11%, «Ай Флай» – 8%, «Якутия» – 7%, «Владивосток Авиа» – 4%, «Кавминводьявиа» – 2%, «Газпром авиа» – 1%, все прочие авиакомпании – менее 1%.

Значительно увеличили объемы перевозок авиакомпании «Ай Флай», «Якутия», «Ред Вингс». Частично восстановила свои позиции авиакомпания "Москва" (в прошлые годы – крупнейший чартерный перевозчик аэропорта). Меньше туристов перевезли «Кавминводьявиа» и «Скай Экспресс». Авиакомпании «Оренэйр», «ВИМ-Авиа», «Донавиа», ГТК «Россия» в 2010 году международные чартерные рейсы из Внуково не выполняли.



Регулярные рейсы на МВЛ

В 2010 году регулярные международные рейсы выполнялись по 41 направлению, в т.ч. 17 направлений в странах дальнего зарубежья и 24 направления в странах СНГ.

На международных регулярных рейсах в 2010 году было обслужено 1 млн. 295 тыс. пассажиров, что на 59,6% превышает показатель 2009 года.

Направления международных рейсов по ЦР в 2010 году:

Место в рейтинге 2010 год (2009 год)		Направление	Количество пассажиров	Доля, %	Изменение к 2009 г., пасс.
1 (1)	=	Ереван	200 636	15,5%	57 224
2 (2)	=	Душанбе	184 439	14,2%	101 753
3 (4)	↑	Ташкент	77 134	6,0%	20 839
4 (9)	↑	Симферополь	69 008	5,3%	40 441
5 (3)	↓	Кельн	60 109	4,6%	-2 344
6 (18)	↑	Гянджа	51 021	3,9%	36 788
7 (5)	↓	Берлин	50 254	3,9%	-3 880
8 (8)	=	Вильнюс	46 103	3,6%	5 780
9 (6)	↓	Донецк	44 140	3,4%	-3 545
10 (7)	↓	Штутгарт	42 970	3,3%	741
11 (-)	↑	Киев	42 905	3,3%	42 905
12 (12)	=	Брно	40 367	3,1%	18 835
13 (10)	↓	Львов	35 161	2,7%	9 159
14 (11)	↓	Самарканд	33 909	2,6%	11 124
15 (15)	=	Салоники	28 141	2,2%	11 309
16 (-)	↑	Ганновер	26 556	2,1%	26 556
17 (13)	=	Баку	25 864	2,0%	4 356
18 (14)	↓	Дамаск	20 335	1,6%	1 027
19 (16)	↓	Харьков	20 259	1,6%	3 817
20 (17)	↓	Нукус	17 947	1,4%	3 108
21 (31)	↑	Минск	17 842	1,4%	16 798
22 (21)	↓	Бухара	15 691	1,2%	6 301
23 (24)	↑	Афины	15 342	1,2%	8 383
24 (19)	↓	Николаев	14 968	1,2%	3 256
25 (20)	↓	Луганск	14 650	1,1%	3 484
26 (22)	↓	Фергана	14 472	1,1%	5 560
27 (-)	↑	Ленкорань	12 333	1,0%	12 333
28 (25)	↓	Нахичевань	11 251	0,9%	5 120
29 (-)	↑	Варна	10 178	0,8%	10 178
30 (26)	↓	Тиват	9 476	0,7%	4 916

31 (-)	↑	Рига	7 825	0,6%	7 825
32 (28)	↓	Запорожье	7 439	0,6%	4 832
33 (-)	↑	Бургас	7 248	0,6%	7 248
34 (-)	↑	Севастополь	6 290	0,5%	6 290
35 (-)	↑	София	3 613	0,3%	3 613
36 (32)	↓	Гродно	2 368	0,2%	1 651
37 (34)	↓	Брест	2 277	0,2%	1 849
38 (23)	↓	Актобе	2 127	0,2%	-6 199
39 (-)	↑	Подгорица	861	0,1%	861
40 (27)	↓	о-в Маэ	770	0,1%	-3 735
41 (-)	↑	Алеппо	555	0,04%	555

В 2010 году международная маршрутная сеть аэропорта пополнилась 10 новыми направлениями:

- авиакомпания «АэроСвит» начала выполнение регулярных рейсов в Киев;
- «ЮТэйр» – в Ленкорань и Ригу;
- Germanwings – в Ганновер;
- Bulgaria Air – в Бургас, Варну и Софию;
- Syrianair – в Алеппо;
- «Москва» – в Подгорицу (рейсы в настоящее время не выполняются);
- «Днеправиа» – в Севастополь.

В сравнении с 2009 годом наиболее значительно выросло количество пассажиров по направлениям: Душанбе, Ереван, Симферополь. Уменьшился пассажиропоток на рейсах в Кельн, Берлин, Донецк. В январе 2009 года авиакомпания Air Seyshelles приостановила полеты на остров Маэ, в апреле «Руслайн» прекратила выполнять рейсы в Актобе.

Регулярные международные рейсы в 2010 году выполняли 13 авиаперевозчиков. При этом 90% пассажиропотока аэропорта на регулярных международных авиалиниях обеспечили 4 авиаперевозчика: авиакомпания «Москва» перевезла 40% от общего числа пассажиров, «ЮТэйр» – 21%, «Армавиа» – 15%, Germanwings – 14%.

1.3. Приоритетные направления деятельности ОАО «Международный аэропорт «Внуково»

С целью расширения возможностей по обслуживанию пассажиров и привлечения новых авиакомпаний в настоящее время ОАО «Международный аэропорт «Внуково» осуществляет инвестиции в развитие, включающие следующие направления:

- улучшение качества обслуживания пассажиров и увеличение пропускной способности;
- рациональное использование имеющихся мощностей аэропорта;
- замена устаревшего оборудования;
- внедрение новых технологий с целью уменьшения погрузочно-разгрузочного времени;
- повышение безопасности полетов, авиационной безопасности и надежности эксплуатации аэропортов.

1.4. Риски связанные с деятельностью ОАО «Международный аэропорт «Внуково»

Отраслевые риски

ОАО «Международный аэропорт «Внуково» осуществляет свою деятельность на рынке аэропортовых услуг Московского авиационного узла.

Российская транспортная авиаинфраструктура является составной частью мировой транспортной системы и частично подвержена рискам, имеющим влияние на авиаотрасль в современном мире глобальной экономики, увеличивающихся межконтинентальных грузопотоков и возросшей мобильности населения. Это угрозы мирового и региональных экономических кризисов, роста стоимости энергоносителей, а также опасность, исходящая от международного терроризма.

Российский рынок аэропортовых услуг в настоящее время характеризуется следующими факторами:

- высокой степенью конкуренции, недостаточным развитием наземной инфраструктуры;
- сезонностью спроса и значительным влиянием макроэкономических факторов (уровень жизни населения, степень деловой активности и т. д.).

В своей деятельности ОАО «Международный аэропорт «Внуково» подвержено различным видам рыночных рисков, связанных с общей ситуацией в отрасли.

Объемы пассажирских и грузоперевозок могут оказаться меньше ожидаемых. Эти объемы могут зависеть от факторов, лежащих за пределами контроля ОАО «Международный аэропорт «Внуково», таких, например, как привлекательность Москвы как туристического и делового центра, что, в свою очередь, зависит от уровня безопасности, политической и экономической стабильности России, равно как и общего состояния российской и мировой экономики.

Следует отметить, что за последнее время развитие авиационной отрасли в России существенно увеличило темпы своего развития, т.е. объемы авиа и грузоперевозок, в том числе и на международных линиях. Таким образом, риски ухудшения ситуации в отрасли в ближайшей перспективе снижаются.

Деятельность ОАО «Международный аэропорт «Внуково» связана с риском возможного повышения издержек основной деятельности вследствие роста инфляции и при вступлении России в ВТО. Эти факторы вызовут рост цен на энергоносители, капитальное строительство, обслуживание зданий и сооружений. Рост цен на капитальное строительство вызовет необходимость в увеличении инвестиций в реконструкцию и модернизацию аэропорта, что может оказаться экономически нецелесообразным. Такие риски будет возможно уменьшить за счет повышения цен и тарифов, но накладываемыми ФСТ РФ ограничения на рост тарифов в связи с высокой конкуренцией на рынке Московского авиаузла, могут оказаться непреодолимыми.

Страновые и региональные риски

Несмотря на улучшение экономической ситуации в целом в Российской Федерации за последние годы надо заметить, что перспективы экономической стабильности в РФ в значительной степени зависят от эффективности экономических мер, предпринимаемых Правительством Российской Федерации и города Москвы посредством принятия законодательных и регулятивных мер, что может в значительной степени повлиять на финансовое положение и результаты

деятельности Общества.

При этом политическую и экономическую ситуацию в стране можно оценить как стабильную в среднесрочном периоде. Продолжение проводимых в стране экономических, правовых и других реформ позволяет с большей долей уверенности говорить о стабильности. Об этом свидетельствует и повышение инвестиционного рейтинга России.

Кроме того, Москва - один из крупнейших мировых центров бизнеса, науки, культуры, образования и туризма объективно создает необходимость и предпосылки для развития воздушных сообщений. Воздушный транспорт является одним из важнейших элементов коммуникационной системы города, связывающей его как с регионами России, так и с зарубежными странами.

В Москве зарегистрированы и осуществляют свою деятельность наиболее значимые в России авиакомпании: «Аэрофлот-российские авиалинии», «Сибирь», ГТК России, Трансаэро, ЮТэйр и др. В Московском регионе функционируют крупнейшие аэропорты страны.

В настоящее время Москва связана более чем 200 регулярными авиалиниями с городами Российской Федерации, СНГ и дальнего зарубежья. Указанная сеть маршрутов обеспечивает постоянное воздушное сообщение Москвы с административными центрами и крупными городами России, СНГ и других стран.

В целом ситуацию в регионе можно охарактеризовать как стабильную, имеющую значительный потенциал развития для предприятий, предоставляющих услуги в сфере авиаперевозок.

Изменение ситуации в регионе, способное отрицательно повлиять на деятельность Общества возможно только одновременно с ухудшением внутривнутриэкономической ситуации в целом.

Географическое положение также не дает предпосылок к прогнозированию рисков от стихийных бедствий, так как ее территория не относится к числу регионов с повышенной опасностью стихийных бедствий (землетрясений, наводнений и т.д.), низкая вероятность прекращения транспортного сообщения.

Финансовые риски.

Стратегия роста ОАО «Международный аэропорт «Внуково» осуществляется в значительной степени за счет привлеченных средств. ОАО «Международный аэропорт «Внуково» в настоящее время активно пользуется инструментом банковского кредита. В связи с этим несет риск изменения процентных ставок. Неблагоприятные изменения на отечественном рынке ссудного капитала, в частности, повышение процентных ставок, могут привести к увеличению расходов по обслуживанию долга и соответственно к снижению рентабельности работы ОАО «Международный аэропорт «Внуково».

В качестве меры, призванной снизить риск изменения процентных ставок, ОАО «Международный аэропорт «Внуково» предполагает повышать долю долгосрочных заимствований в структуре заемных средств, а также использовать кредитные инструменты с фиксированной процентной ставкой.

ОАО «Международный аэропорт «Внуково» подвержено влиянию инфляционных рисков. Инфляция может привести к росту себестоимости услуг ОАО «Международный аэропорт «Внуково». При этом тарифы на услуги могут и не компенсировать потери, связанные с инфляцией, так как возможность их повышения ограничена жесткой регламентацией ФЭК РФ и конкуренцией на рынке. В связи с этим уровень финансовых результатов ОАО «Международный аэропорт «Внуково» может быть ухудшен. В настоящий момент инфляционные риски ОАО «Международный аэропорт «Внуково» достаточно значительны.

Критическим, по оценке ОАО «Международный аэропорт «Внуково», является уровень инфляции, превышающий 15-20%.

В случае стремительного роста инфляции ОАО «Международный аэропорт «Внуково» намерен уделять особое внимание повышению оборачиваемости оборотных активов, а также принять меры к сокращению дебиторской задолженности.

Влиянию указанных финансовых рисков в наибольшей степени подвержены показатели себестоимости и выручки ОАО «Международный аэропорт «Внуково». В связи со структурой рынка аэропортовых услуг в Московском авиаузле и острой конкуренцией в данной отрасли, рост показателя себестоимости не обязательно будет сопровождаться соответствующим ростом выручки.

Показатели и оценка рисков

Риск	Вероятность возникновения	Характер изменений в отчетности
Валютный риск	низкая	Рост себестоимости, рост затрат на капитальные вложения
Инфляционные риски	средняя	Увеличение выручки за счет роста цен; Рост себестоимости
Кредитный риск	низкая	Незначительное увеличение внереализационных расходов

В целом, возможные риски, связанные с реализацией проекта, можно оценить как средние.

2. КОРПОРАТИВНОЕ УПРАВЛЕНИЕ

2.1. Принципы корпоративного управления

Корпоративное управление ОАО «Международный аэропорт «Внуково» основано на уважении прав и законных интересов акционеров Общества, менеджмента, работников Общества, органов государственной власти, а также других заинтересованных лиц в процессе управления Обществом.

В процессе своей деятельности Общество руководствуется следующими принципами:

1. Система корпоративного управления должна защищать права владельцев акций.
2. Система корпоративного управления должна обеспечивать равное отношение ко всем владельцам акций.
3. Система корпоративного управления должна признавать установленные законом права заинтересованных лиц и поощрять активное сотрудничество между компанией и всеми заинтересованными лицами в целях увеличения доходов Общества, создания новых рабочих мест и достижения финансовой устойчивости корпоративного сектора.
4. Система корпоративного управления должна обеспечивать своевременное раскрытие достоверной информации обо всех существенных аспектах функционирования Общества.
5. Совет директоров обеспечивает стратегическое руководство Обществом,

эффективный контроль и обязан отчитываться перед акционерами и Обществом в целом.

2.2. Органы управления Общества

Высшим органом управления Общества является Общее собрание акционеров. Совет директоров осуществляет общее руководство деятельностью Общества в промежутках между общими собраниями акционеров.

Руководство текущей деятельностью Общества осуществляется Генеральным директором (единоличным исполнительным органом) Общества.

2.3. Лица, входящие в состав органов управления и контроля Общества

Члены Совета директоров Общества

ФИО: **Ванцев Виталий Анатольевич**

(председатель)

Год рождения: **1969**

Образование:

высшее

Все должности, занимаемые данным лицом в Обществе и других организациях за последние 5 лет и в настоящее время, в том числе по совместительству

Дата начала	Дата окончания	Наименование организации	Должность
2005	наст. время	ОАО "Аэропорт Внуково"	первый заместитель Генерального директора
2006	наст. время	ЗАО "Торговый Дом "АНК"	первый Заместитель Генерального директора
2008	2009	ОАО «Авиационная компания «Атлант-Союз»	первый заместитель Генерального директора – исполнительный директор

Доля участия лица в уставном капитале Общества, %: **0**

Доля принадлежащих лицу обыкновенных акций Общества, %: **0**

Доля участия лица в уставном (складочном) капитале (паевом фонде) дочерних и зависимых обществ, %: **0**

ФИО: **Дамурчиев Виктор Назарович**

Год рождения: **1953**

Образование:

высшее

Все должности, занимаемые данным лицом в Обществе и других организациях за последние 5 лет и в настоящее время, в том числе по совместительству

Дата начала	Дата окончания	Наименование организации	Должность
2004	2010	Департамент земельных ресурсов города Москвы	Руководитель Департамента
2010	наст. время	Префектура Северо-Западного административного округа города Москвы	Префект

Доля участия лица в уставном капитале Общества, %: **0**

Доля принадлежащих лицу обыкновенных акций Общества, %: **0**

Доля участия лица в уставном (складочном) капитале (паевом фонде) дочерних и зависимых обществ, %: **0**

ФИО: **Кичеджи Василий Николаевич**

Год рождения: **1954**

Образование:

высшее

Все должности, занимаемые данным лицом в Обществе и других организациях за последние 5 лет и в настоящее время, в том числе по совместительству

Дата начала	Дата окончания	Наименование организации	Должность
2006	2009	ОАО " Концерн Радио - Центр"	Генеральный директор
2009	2010	Департамент транспорта и связи города Москвы	Руководитель

Доля участия лица в уставном капитале Общества, %: **0**

Доля принадлежащих лицу обыкновенных акций Общества, %: **0**

Доля участия лица в уставном (складочном) капитале (паевом фонде) дочерних и зависимых обществ, %: **0**

ФИО: **Дьяков Андрей Сергеевич**

Год рождения: **1961**

Образование:

высшее

Все должности, занимаемые данным лицом в Обществе и других организациях за последние 5 лет и в настоящее время, в том числе по совместительству

Дата начала	Дата окончания	Наименование организации	Должность
2005	наст. время	ОАО "Международный аэропорт "Внуково"	Генеральный директор
1997	наст. время	ОАО "Авиационно-Нефтяная Компания"	Финансовый директор
1997	2008	ЗАО "Норд Ойл Корпорэйшн"	Финансовый директор

2006	наст. время	ЗАО "Торговый Дом "АНК"	Заместитель Генерального директора по финансам
------	-------------	-------------------------	--

Доля участия лица в уставном капитале Общества, %: **0**

Доля принадлежащих лицу обыкновенных акций Общества, %: **0**

Доля участия лица в уставном (складочном) капитале (паевом фонде) дочерних и зависимых обществ, %: **0**

ФИО: **Грейдин Михаил Ефимович**

Год рождения: **1955**

Образование:

высшее

Все должности, занимаемые данным лицом в Обществе и других организациях за последние 5 лет и в настоящее время, в том числе по совместительству

Дата начала	Дата окончания	Наименование организации	Должность
1991	2007	ОАО "Аэропорт Внуково"	Директор по производственному комплексу
2007	наст. время	ОАО "Аэропорт Внуково"	Заместитель Генерального директора по производству
2004	наст. время	ОАО "Международный аэропорт "Внуково"	Исполнительный директор

Доля участия лица в уставном капитале Общества, %: **0**

Доля принадлежащих лицу обыкновенных акций Общества, %: **0**

Доля участия лица в уставном (складочном) капитале (паевом фонде) дочерних и зависимых обществ, %: **0**

Единоличный исполнительный орган Общества (Генеральный директор)

Дьяков Андрей Сергеевич

Год рождения: **1961**

Образование:

высшее

Все должности, занимаемые данным лицом в Обществе и других организациях за последние 5 лет и в настоящее время, в том числе по совместительству

Дата начала	Дата окончания	Наименование организации	Должность
2005	наст. время	ОАО "Международный аэропорт "Внуково"	Генеральный директор
1997	наст. время	ОАО "Авиационно-Нефтяная Компания"	Финансовый директор
1997	2008	ЗАО "Норд Ойл Корпорэйшн"	Финансовый директор

2006	наст. время	ЗАО "Торговый Дом "АНК"	Заместитель Генерального директора по финансам
------	----------------	-------------------------	--

Доля участия лица в уставном капитале Общества, %: 0

Доля принадлежащих лицу обыкновенных акций Общества, %: 0

Доля участия лица в уставном (складочном) капитале (паевом фонде) дочерних и зависимых обществ, %: 0

Критерии определения и размер вознаграждения лица, занимающего должность единоличного исполнительного органа общества, и членов совета директоров выплаченного по результатам отчетного года

В соответствии с трудовым договором Генеральному директору Общества предусмотрено вознаграждение в виде должностного оклада. Сумма вознаграждения Генеральному директору в 2010 году выплачена в соответствии с трудовым договором.

В соответствии с пунктом 17.6 Устава Общества членам Совета директоров в период исполнения своих обязанностей могут выплачиваться вознаграждение и (или) компенсационные расходы, связанные с выполнением ими функций членов Совета директоров Общества. Размеры таких вознаграждений и компенсаций устанавливаются Общим собранием акционеров.

Вопросы о выплате вознаграждений и (или) компенсаций членам Совета директоров Общества не вносились в повестку дня общего собрания акционеров Общества.

В 2010 году членам Совета директоров Общества вознаграждения и компенсации, связанные с исполнением ими функций членов Совета директоров, не выплачивались.

Члены Ревизионной комиссии Общества

1. Ломакина Елена Евгеньевна – главный специалист Департамента имущества города Москвы;
2. Комкова Елена Викторовна – заместитель Главного бухгалтера ЗАО «Торговый Дом «АНК»;
3. Лозан Михаил Иванович – аудитор I категории ОАО «Международный аэропорт «Внуково».

2.4. Сведения об акционерах Общества

Наименование: **Открытое акционерное общество "Авиационно-Нефтяная Компания "**

Место нахождения: **119017 г. Москва, Щетининский пер., д. 4, стр. 1**

Доля в уставном капитале Общества: **75 %-1**

Наименование: **г. Москва - Департамент имущества города Москвы**

Место нахождения: **127006 г. Москва, ул. Каретный ряд, д. 2/1**

Доля в уставном капитале Общества: **25 %+1**

Номинальный держатель акций Департамента имущества города Москвы

Наименование: **ОАО «Банк Москвы»**

Место нахождения: **107996 г. Москва, ул. Рождественка, д. 8/15, стр. 3.**

Доля в уставном капитале Общества: 25 %+1

2.5. Сведения о размере, структуре уставного капитала Общества

Размер уставного капитала Общества на дату окончания отчетного периода составляет 73 998 400 рублей.

Сведения об акциях Общества

Категория: *обыкновенные*

Форма ценных бумаг: *именные бездокументарные*

Номинальная стоимость одной ценной бумаги выпуска: *70 руб.*

Количество акций, находящихся в обращении: *1 057 120 шт.*

Государственный регистрационный номер: *1-01-06784-А*

Дата регистрации: *14.05.2002, 22.11.2007.*

2.6. Сведения о юридических лицах, участником которых является Общество

Закрытое акционерное общество «Авиационный центр Внуково»

Место нахождения: 117393, г. Москва, ул. Академика Пилюгина, д. 10.

Размер доли участия Общества в уставном капитале ЗАО «Авиационный центр Внуково», а также доли обыкновенных акций ЗАО «Авиационный центр Внуково», принадлежащих ОАО «Международный аэропорт «Внуково» – **50% от уставного капитала, 50% обыкновенных акций ;**

Размер доли участия ЗАО «Авиационный центр Внуково» в уставном капитале ОАО «Международный аэропорт «Внуково» – **не владеет;**

Описание основного вида деятельности ЗАО «Авиационный центр Внуково» – оптовая и розничная торговля.

Открытое акционерное общество «Внуково Хэндлинг»

Место нахождения: 109028, г. Москва, Тессинский пер., д.5, стр.1, пом.1, комн.2

Размер доли участия Общества в уставном капитале ОАО «Внуково Хэндлинг», а также доли обыкновенных акций ОАО «Внуково Хэндлинг», принадлежащих ОАО «Международный аэропорт «Внуково» – **25% от уставного капитала, 25% обыкновенных акций ;**

Размер доли участия ОАО «Внуково Хэндлинг» в уставном капитале ОАО «Международный аэропорт «Внуково» – **не владеет;**

Описание основного вида деятельности ОАО «Внуково Хэндлинг» – организация обслуживания воздушных судов российских и иностранных перевозчиков в аэропорту Внуково.

3. ИНФОРМАЦИЯ ОБ ИМУЩЕСТВЕННОМ КОМПЛЕКСЕ ОБЩЕСТВА

3.1. Земельные участки

№ п/п	Место нахождения земельного участка	Права на земельный участок	№ договора	Дата заключения
1	г. Москва, р-н Внуково, аэропорт Внуково	аренда земельного участка	М-07-028945	23.06.2005
2	г. Москва, аэропорт Внуково (корпус 19)	аренда земельного участка	М-07-507815	21.11.2006
3	г. Москва, аэропорт Внуково (левая сторона аэровокзального комплекса строение 2ж),	аренда земельного участка	М-07-021091	29.05.2002
4	г. Москва, ул. 2-я Рейсовая, вл.2, корп. 2	краткосрочная аренда земельного участка	М-07-508153	16.07.2008
5	г. Москва, Боровское шоссе, вл. 1	аренда земельного участка	М-07-033975	06.10.2008
6	г. Москва, Аэропорт Внуково-3	аренда земельного участка	М-07-033967	06.10.2008
7	г. Москва, Боровское шоссе, вл.1	аренда земельного участка	М-07-033973	06.10.2008
8	г. Москва, Боровское шоссе, вл.1	аренда земельного участка	М-07-033971	06.10.2008
9	г. Москва, Боровское шоссе, вл.1	аренда земельного участка	М-07-033969	06.10.2008

3.2. Недвижимое имущество в собственности Общества и обременения имущественного комплекса (договоры аренды, залога и т.д.)

По состоянию на 31.12.2010 в собственности Общества на основании свидетельств о государственной регистрации прав собственности находилось 3 здания общей площадью 29 677,40 кв. м.

№ п/п	Название	Свидетельство о государственной регистрации права собственности		Адрес	Наличие обременения	
		Номер	Дата выдачи		залог	аренда

№ п/п	Название	Свидетельство о государственной регистрации права собственности		Адрес	Наличие обременения	
		Номер	Дата выдачи		залог	аренда
1	Здание Международного пассажирского терминала	77АМ 578604	27.05.2010	г. Москва, ул. 2-я Рейсовая, д. 2, корп. 3	-	+
2	Посадочная галерея	77АЖ 883266	14.11.2008	г. Москва, ул. 2-я Рейсовая, д. 2, корп. 2	+	+
3	Здание пассажирского терминала Внуково-3	77АК 105609	29.07.2009	г. Москва, Аэропорт Внуково, домовладение 3, корпус 1	-	+

Здание Посадочной галереи находится в залоге у ООО КБ «Национальный стандарт» на основании Договора об ипотеке №78-09/3 от 09 сентября 2010 года, зарегистрированного Управлением Федеральной службы государственной регистрации, кадастра и картографии по Москве № 7771 р/038/2010-166 от 30 декабря 2010 года.

По состоянию на 31.12.2010 между Обществом и сторонними организациями действовало 49 договоров аренды нежилых помещений общей площадью 9 410,35 кв. м, расположенных в 3-х зданиях Общества.

3.3. Недвижимое имущество в аренде Общества

В 2010 году в аренде Общества находилось следующее недвижимое имущество:

- нежилые помещения для использования в производственных целях (договор от 21.03.2007 г. № 10002597, заключенный с Открытым акционерным обществом «Аэропорт Внуково»);
- нежилые помещения для организации офисных помещений (договор от 21.09.2009 г. № СА-011 (4600002245), заключенный с Обществом с ограниченной ответственностью «Тэрра Девелопментс»);
- нежилые помещения для организации офисных помещений (договор от 21.09.2009 г. № СА-037 (4600002265), заключенный с Обществом с ограниченной ответственностью «Тэрра Девелопментс»).

3.4. Информация о совершенных за год сделках с недвижимым имуществом Общества

За 2010 год договоров доверительного управления, купли-продажи недвижимого имущества «Международный аэропорт «Внуково» не заключало.

4. ОСНОВНЫЕ ПРОИЗВОДСТВЕННЫЕ ПОКАЗАТЕЛИ

На текущий момент в аэропорту «Внуково» функционирует 3 терминала:

- **Терминал Д** - внутрироссийский терминал
Терминал Д находится в собственности ОАО «Аэропорт Внуково» и является

самым старым терминалом аэропорта (построен в 1970г.). Пропускная способность – 4 800 пассажиров в час.

- **Терминал В** - международный терминал
Пропускная способность – 2 000 пассажиров в час.

- **Терминал А**
Терминал А находится в собственности ОАО «Аэропорт Внуково». Первая очередь введена в эксплуатацию в июле 2010 года. Пропускная способность после полного ввода в эксплуатацию – 7 800 пасс. в час.

Терминал В принадлежит ОАО «Международный аэропорт «Внуково». Терминал введен в эксплуатацию в апреле 2004г. и представляет собой уникальное инженерно-техническое сооружение с трехуровневой системой обслуживания пассажиров. Максимальная пропускная способность - 4 млн. пассажиров в год.

В 2010 году в терминале В было обслужено **2,94** млн. пассажиров.

Основные производственные показатели ОАО «Международный аэропорт «Внуково» за 2008-2010гг. представлены в таблице.

Показатели	Единица измерения	факт 2008	факт 2009	факт 2010
Пассажиропоток (тыс.чел.), в т ч	чел. (вылет/прилет)	2 807	2 185	2945
<i>РФ</i>	<i>---</i>	2 423	1 853	2424
<i>СНГ</i>	<i>---</i>	185	148	296
<i>МЖД</i>	<i>---</i>	200	184	225
Рейсы	рейс (вылет/прилет)	22 548	19 094	25 433
<i>РФ</i>	<i>---</i>	18 269	15 624	18 496
<i>СНГ</i>	<i>---</i>	2 397	1 527	4 655
<i>МЖД</i>	<i>---</i>	1 882	1 943	2 282
Телетрапы (вылет+прилет)	подача	9 034	8 018	10 228
<i>РФ</i>	<i>---</i>	8 016	7 241	8 875
<i>СНГ</i>	<i>---</i>	953	639	1 163
<i>МЖД</i>	<i>---</i>	65	138	190

Доходы от основной деятельности

Доходы от основной деятельности ОАО «Международный аэропорт «Внуково» включают в себя авиационные и неавиационные доходы.

Авиационные доходы представляют собой аэропортовые сборы за обслуживание воздушных судов в аэропорту и воздушном пространстве Российской Федерации.

Ставки сборов, а также их расчет утверждены Приказом Министерства транспорта Российской Федерации №110 от 2 октября 2000 года «Об аэронавигационных и аэропортовых сборах, тарифах за обслуживание воздушных судов эксплуатантов Российской Федерации в аэропортах и воздушном пространстве Российской Федерации» (далее Приказ №110) и Приказом Федеральной службы воздушного транспорта РФ №125 от 15 мая 2000 года «Об аэронавигационных и аэропортовых сборах за обслуживание воздушных судов иностранных эксплуатантов в воздушном пространстве и аэропортах Российской Федерации».

Федерации» (далее Приказ №125).

В настоящее время к основным авиационным доходам ОАО «Международный аэропорт «Внуково» относятся следующие аэропортовые сборы:

- Тариф за коммерческое обслуживание пассажиров МВЛ;
- Сбор за пользование аэровокзалом МВЛ;
- Пользование телетрапом.

Сбор за пользование аэровокзалом устанавливается за обслуживание в зоне и здании аэровокзала убывающих пассажиров (с момента прибытия в зону аэропорта до начала регистрации) и прибывающих пассажиров (с момента прибытия из воздушного судна в аэровокзал до убытия из зоны аэропорта) в соответствии с установленной технологией, включая:

- предоставление привокзальной площади;
- предоставление вестибюля, справочно-информационной зоны, помещений и зон ожидания;
- предоставление помещений обязательного дополнительного обслуживания пассажиров (комнаты матери и ребенка, медпункта, туалета и других, за пользование которыми отдельная плата не взимается);
- информационное обеспечение пассажиров.

Ставка сбора устанавливается на 1 взрослого пассажира (12 лет и старше) отдельно для внутренних и международных перевозок. Сбор определяется на основе количества прибывающих, убывающих и транзитных (прямой транзит) пассажиров и установленной ставки сбора в следующем порядке: за взрослых пассажиров (12 лет и старше) - по установленной ставке; за детей от 2 лет до 12 лет - по ставке, определенной в размере 50% от ставки, установленной для взрослого пассажира; за детей до 2 лет - сбор не взимается.

Тариф за обслуживание пассажиров устанавливается за услуги, предоставляемые при регистрации и посадке на воздушное судно убывающих пассажиров, встрече и сопровождении прибывающих пассажиров (без использования технических и транспортных средств) и обработке багажа, включая:

- регистрацию пассажиров, взвешивание и оформление багажа;
- пограничный, санитарный и таможенный контроль пассажиров, багажа, ручной клади (на международных перевозках);
- укладку багажа на транспортные средства;
- подведение и передачу итогов по рейсу, передачу сведений о номерах багажных люков самолета для загрузки, составление центровочного графика, выявление наличия свободных мест, подведение итогов регистрации, предварительное и окончательное составление сводной загрузочной ведомости, оформление рейсовой документации, передачу документов экипажу, контроль загрузки воздушного судна;
- накопление и сопровождение пассажиров до воздушного судна, проверку количества пассажиров после посадки в воздушное судно;
- встречу и сопровождение прибывающих пассажиров до аэровокзала;
- погрузку, разгрузку и транспортировку багажа между зданием аэровокзала и воздушным судном и обратно, а также выдачу багажа.

Тариф устанавливается на 1 убывающего взрослого пассажира (12 лет и старше) отдельно для внутренних и международных перевозок. Плата определяется на основе количества убывающих пассажиров и установленного тарифа в следующем порядке: за взрослых пассажиров (12 лет и старше) - по

установленному тарифу; за детей от 2 лет до 12 лет - по тарифу, определенному в размере 50% от тарифа, установленного для взрослого пассажира; за детей до 2 лет - плата не взимается.

Тариф за пользование телетрапом устанавливается за предоставление персонала и технических средств для обеспечения посадки или высадки пассажиров в/из воздушного судна. Тариф устанавливается на один час использования одного телескопического трапа. Плата определяется по установленному тарифу и времени использования каждого предоставленного телескопического трапа.

К прочим авиационным доходам общества относится обслуживание пассажиров в зале бизнес-класса.

План авиационных доходов ОАО «Международный аэропорт «Внуково» был построен следующим образом:

- расчет основных авиационных доходов произведен на основе прогноза ставок аэропортовых сборов, прогноза пассажиропотока, распределения пассажиропотока по кварталам;
- расчет прочих авиационных доходов произведен исходя из фактических данных и предполагаемых темпов роста;
- распределение доходов по кварталам построено на основе статистических данных.

Также при расчете авиационных доходов ОАО «Международный аэропорт «Внуково» учитывались льготы, предоставляемые Обществом авиакомпаниям. Размер скидки составляет около 10% от основных авиационных доходов.

Неавиационные доходы ОАО «Международный аэропорт «Внуково» включают следующие статьи:

- аренда помещений;
- аренда рабочих мест САБ;
- аренда оборудования;
- утилизация бытовых отходов;
- услуги по размещению рекламной информации;
- оформление пропусков;
- концессия;
- реализация ТС-1;
- прочие доходы.

Прогноз неавиационных доходов ОАО «Международный аэропорт «Внуково» на 2011 г. построен в соответствии с планом по выручке ОАО «Международный аэропорт «Внуково» на 2010 год. Прогноз доходов на 2011-2017 гг. построен исходя из прогнозных темпов роста.

Прочие доходы ОАО «Международный аэропорт «Внуково» включают в себя следующие статьи:

- проценты по заемным средствам;
- доходы от продажи валюты;
- курсовые разницы.

Структура и объем доходов ОАО «Международный аэропорт «Внуково» за 2008-2010 гг.

Виды выручки	Ед. измерения	2008г.	2009г.	2010г.
Выручка от основной деятельности - всего:		2 559 293	1 241 188	1 432 522
от авиационной деятельности	тыс. руб.	309 906	294 347	427 754
<i>пользование аэровокзалом</i>	-//-	169 965	165 708	244 873
<i>коммерческое обслуживание</i>	-//-	129 056	117 707	166 515
<i>подача телетрапа</i>	-//-	8 301	8 286	12 784
<i>обслуж. пассажиров в зале первого и бизнес-класса</i>	-//-	2 584	2 646	3 582
от неавиационной деятельности	тыс. руб.	2 249 387	946 841	1 004 768
<i>сдача в аренду помещений</i>	-//-	249 553	245 576	244 145
<i>аренда оборудования</i>	-//-	193	224	2 242
<i>аренда рабочих мест САБ</i>	-//-	37 729	37 729	38 986
<i>услуги по размещению рекламной информации</i>	-//-	34 366	33 441	37 454
<i>функции технического заказчика</i>	-//-	0	22 599	19 284
<i>концессия</i>	-//-	43 083	55 430	174 983
<i>прочие услуги</i>	-//-	26 144	1 784	2 544
<i>реализация топлива</i>	-//-	1 858 319	550 058	485 130

5. ОСНОВНЫЕ ПОКАЗАТЕЛИ ФИНАНСОВО-ХОЗЯЙСТВЕННОЙ ДЕЯТЕЛЬНОСТИ ОБЩЕСТВА

5.1. Анализ динамики результатов и финансового положения ОАО «Международный аэропорт «Внуково» за 2008-2010г.г.

Анализ финансовых коэффициентов

Анализ финансовых коэффициентов был произведен по следующим группам:

- коэффициенты ликвидности;
- коэффициенты финансовой устойчивости;
- коэффициенты деловой активности;
- коэффициенты рентабельности.

Анализ коэффициентов ликвидности

Ликвидность характеризует способность акционерного общества выплачивать краткосрочные (в срок до 1 года) долговые обязательства. Для оценки ликвидности используются следующие показатели:

- Коэффициент абсолютной ликвидности;
- Коэффициент срочной ликвидности;
- Чистый оборотный капитал.

Коэффициент абсолютной ликвидности показывает, какая доля краткосрочных долговых обязательств может быть покрыта за счет денежных средств и их эквивалентов в виде рыночных ценных бумаг и депозитов, т.е. практически абсолютно ликвидными активами. Рекомендованные значения коэффициента абсолютной ликвидности: 0,2-0,5. Коэффициент абсолютной ликвидности рассчитывается по следующей формуле:

Коэффициент абсолютной ликвидности = [(Денежные средства (Б.260) + Краткосрочные инвестиции (Б.250)] / Краткосрочные обязательства (Б.620 + Б.630 + Б.660).

Коэффициент срочной ликвидности показывает отношение наиболее ликвидной части оборотных средств к краткосрочным обязательствам. Обычно рекомендуется, чтобы значение этого показателя было больше 1. Однако реальное значение для российских акционерных обществ редко составляет более 0,7-0,8, что признается допустимым. Показатель рассчитывается по следующей формуле:

Коэффициент срочной ликвидности = [(Денежные средства (Б.260) + Краткосрочные инвестиции (Б.250) + НДС по приобретенным ценностям (Б.220) + Краткосрочная дебиторская задолженность (Б.240) - Задолженность участников (учредителей) по взносам в уставный капитал (Б.244) + Прочие оборотные активы (Б.270)] / Текущие обязательства (Краткосрочные займы и кредиты (Б.610) + Краткосрочная кредиторская задолженность (Б.620) + Задолженность участникам (учредителям) по выплате доходов (Б.630) + Прочие краткосрочные обязательства (Б.660)).

Чистый оборотный капитал определяется как разность между текущими активами и текущими обязательствами. Чистый оборотный капитал необходим для поддержания финансовой устойчивости акционерного общества, поскольку превышение текущих средств над текущими обязательствами означает, что предприятие не только может погасить свои текущие обязательства, но и имеет резервы для расширения деятельности. Рекомендуемые значения: > 0. Значительное превышение чистого оборотного капитала над оптимальной потребностью говорит о нерациональном использовании ресурсов акционерного общества. Показатель рассчитывается по следующей формуле:

Чистый оборотный капитал = Текущие активы (Итого оборотных активов (Б.290) – Долгосрочная дебиторская задолженность (Б.230) – Задолженность участников (учредителей) по взносам в уставный капитал (Б.244)) - Текущие обязательства (Краткосрочные займы и кредиты (Б.610) + Краткосрочная кредиторская задолженность (Б.620) + Задолженность участникам (учредителям) по выплате доходов (Б.630) + Прочие краткосрочные обязательства (Б.660)).

Показатели ликвидности

Наименование	Рекомендуемые значения	2008	2009	2010
Коэффициент абсолютной ликвидности	0,2-0,5	0,002	0,11	5,79
Коэффициент срочной ликвидности	>0,7-0,8	0,86	2,05	7,38
Чистый оборотный капитал	>0	347 880	953 883	2 715 629

Анализ коэффициентов финансовой устойчивости

Коэффициенты финансовой устойчивости отражают соотношение собственных и заемных средств в источниках финансирования акционерного общества, т.е. характеризуют степень финансовой независимости акционерного общества от кредиторов. Для оценки финансовой устойчивости используются следующие показатели:

- Коэффициент финансовой независимости;
- Отношение суммарных обязательств к суммарным активам;
- Отношение суммарных обязательств к собственному капиталу.

Коэффициент финансовой независимости характеризует зависимость акционерного общества от внешних займов (кредиторов). Чем ниже значение коэффициента, тем больше займов у акционерного общества, тем выше риск неплатежеспособности. Рекомендуемые значения: 0,5-0,8. Коэффициент финансовой независимости рассчитывается по формуле:

Коэффициент финансовой независимости = Собственный капитал / Суммарный пассив, где:

- Собственный капитал = Уставный капитал (Б.410) - Собственные акции, выкупленные у акционеров (Б.252) - Задолженность участников (учредителей) по взносам в уставный капитал (Б.244) + Добавочный капитал (Б.420) + Резервный капитал (Б.430) + Фонд социальной сферы (Б.440) + Целевые финансирования и поступления (Б.450) + Нераспределенная прибыль прошлых лет (Б.460) - Непокрытый убыток прошлых лет (Б.465) + Нераспределенная прибыль отчетного года (Б.470) - Непокрытый убыток отчетного года (Б.475) + Доходы будущих периодов (Б.640) + Резервы предстоящих расходов (Б.650);
- Суммарный пассив = Баланс (Б.700) - Задолженность участников (учредителей) по взносам в уставный капитал (Б.244).

Отношение суммарных обязательств к суммарным активам показывает, какая доля активов акционерного общества финансируется за счет суммарных обязательств. Рекомендуемые значения: 0,2-0,5. Показатель рассчитывается по следующей формуле:

Отношение суммарных обязательств к суммарным активам = (Суммарный пассив - Собственный капитал) / (Суммарный актив (Баланс (Б.300) - Задолженность участников (учредителей) по взносам в уставный капитал (Б.244)).

Отношение суммарных обязательств к собственному капиталу показывает отношение кредитных и собственных источников финансирования. Рекомендуемые значения: 0,25-1. Показатель рассчитывается по следующей формуле:

Отношение суммарных обязательств к собственному капиталу = (Долгосрочные обязательства (Б.590) + Текущие обязательства (Краткосрочные займы и кредиты (Б.610) + Краткосрочная кредиторская задолженность (Б.620) + Задолженность участникам (учредителям) по выплате доходов (Б.630) + Прочие краткосрочные обязательства (Б.660)) / Собственный капитал.

Показатели финансовой устойчивости

Наименование	Рекомендуемые значения	2008	2009	2010
Коэффициент финансовой независимости	0,5-0,8	0,58	0,51	0,52

Отношение суммарных обязательств к суммарным активам	0,2-0,5	0,42	0,49	0,48
Отношение суммарных обязательств к собственному капиталу	0,25-1	0,74	0,97	0,91

Анализ коэффициентов деловой активности

Коэффициенты деловой активности позволяют проанализировать, насколько эффективно акционерное общество использует свои средства. Основными показателями деловой активности являются:

- Оборачиваемость чистого оборотного капитала;
- Оборачиваемость основных средств;
- Оборачиваемость активов;
- Оборачиваемость запасов;
- Оборачиваемость краткосрочной дебиторской задолженности.

Оборачиваемость чистого оборотного капитала (количество раз) показывает, насколько эффективно акционерное общество использует инвестиции в оборотный капитал и как это влияет на рост продаж. Чем выше значение этого коэффициента, тем более эффективно акционерное общество использует чистый оборотный капитал. Показатель рассчитывается по следующей формуле:

Оборачиваемость чистого оборотного капитала = Выручка (ПУ.010) / Чистый оборотный капитал.

Оборачиваемость основных средств (количество раз) характеризует эффективность использования акционерным обществом имеющихся в распоряжении основных средств. Чем выше значение коэффициента, тем более эффективно акционерное общество использует основные средства. Показатель рассчитывается по следующей формуле:

Оборачиваемость основных средств = Выручка (ПУ.010) / Основные средства (Б.120).

Оборачиваемость активов (количество раз) характеризует эффективность использования акционерным обществом всех имеющихся ресурсов независимо от источников их привлечения. Данный коэффициент показывает, сколько раз в год совершается полный цикл производства и обращения, приносящий соответствующий эффект в виде прибыли. Показатель рассчитывается по следующей формуле:

Оборачиваемость активов = Выручка (ПУ.010) / Суммарные активы.

Оборачиваемость запасов (количество раз) отражает скорость реализации запасов. В целом, чем выше показатель оборачиваемости запасов, тем меньше средств связано в этой наименее ликвидной группе активов. Показатель рассчитывается по следующей формуле:

Оборачиваемость запасов = Себестоимость (ПУ.020) / Запасы (Б.210).

Оборачиваемость краткосрочной дебиторской задолженности (дней) показывает среднее число дней, требуемое для взыскания задолженности. Чем меньше это число, тем быстрее краткосрочная дебиторская задолженность обращается в денежные средства, а, следовательно, повышается ликвидность оборотных средств акционерного общества. Высокое значение коэффициента может свидетельствовать о трудностях со взысканием средств по счетам дебиторов. Показатель рассчитывается по следующей формуле:

Оборачиваемость краткосрочной дебиторской задолженности = [(Краткосрочная дебиторская задолженность (Б.240) / Выручка (ПУ.010))] x 360.

Показатели деловой активности

Наименование	2008	2009	2010
Оборачиваемость чистого оборотного капитала, раз	7,36	1,3	0,53
Оборачиваемость основных средств, раз	2,00	0,99	0,58
Оборачиваемость активов, раз	0,85	0,34	0,21
Оборачиваемость запасов, раз	4,95	1,96	2,05
Оборачиваемость краткосрочной дебиторской задолженности, дней	48,99	235,12	98,70

Анализ коэффициентов рентабельности

Коэффициенты рентабельности показывают, насколько прибыльна деятельность акционерного общества. В соответствии с методическими рекомендациями необходимо проанализировать следующие коэффициенты:

- Коэффициент рентабельности внеоборотных активов;
- Коэффициент рентабельности заемного капитала;
- Коэффициент рентабельности собственного капитала.

Представленные коэффициенты рассчитываются по следующим формулам:

Коэффициент рентабельности внеоборотных активов = Чистая прибыль (ПУ.190) / Внеоборотные активы (Итого внеоборотные активы (Б.190)) + Долгосрочная дебиторская задолженность (Б.230).

Коэффициент рентабельности заемного капитала = Чистая прибыль (ПУ.190) / (Долгосрочные обязательства + Текущие обязательства).

Коэффициент рентабельности собственного капитала = Чистая прибыль (ПУ.190) / Собственный капитал.

Коэффициенты рентабельности

Наименование	2008	2009	2010
Рентабельность внеоборотных активов	7,4%	4,04%	5,05%
Рентабельность заемного капитала	12,1%	4,90%	5,77%
Рентабельность собственного капитала	8,9%	4,77%	5,26%

Выводы.

По итогам проведенного анализа могут быть сделаны следующие выводы:

- рост производства в 2010 году повлиял на изменения значений коэффициентов в сторону улучшения;
- уровень значений ключевых коэффициентов находится в допустимой зоне по отношению к рекомендуемым значениям.

Фактические значения стратегических КПЭ

Фактические значения стратегических КПЭ деятельности общества были рассчитаны на основе бухгалтерской отчетности за период 2008-2010 гг., с учетом методики расчета КПЭ, указанной в Приложении 7 к постановлению Правительства Москвы от 3 июля 2007 г. №576-ПП. Результаты расчетов представлены в Таблице

Фактические значения стратегических КПЭ за прошедший период (2008-2010 гг.)

Наименование показателя	Ед. изм.	2008	2009	2010
Стоимость чистых активов	тыс. руб.	1 730 725	1 820 147	3 528 848
Рентабельность активов	%	6,4%	2,63%	3,18%
Коэффициент платежеспособности	безразм.	0,44	0,75	1,85
Коэффициент капитализации	безразм.	0,74	0,98	1,03
Уровень износа основных средств	%	12,5%	15,85%	19,07%
Выручка на 1 работника	тыс. руб./чел.	5 067,9	2 307,0	2 586,0

Финансовые результаты за три последних года представлены в таблице.

Наименование статей	Единица измерения	2008	2009	2010
Доходы от основной деятельности	тыс. руб.	2 559 293	1 241 188	1 432 522
<i>из них: авиационные</i>	тыс. руб.	<i>309 906</i>	<i>294 347</i>	<i>427 754</i>
<i>неавиационные</i>	тыс. руб.	<i>2 249 387</i>	<i>946 841</i>	<i>1 004 768</i>
Расходы от основной деятельности	тыс. руб.	2 169 609	991 611	1 117 368
Прибыль/убыток от основной деятельности	тыс. руб.	389 684	249 577	315 154
Внереализационные доходы	тыс. руб.	416 098	1 028 357	158 757
Внереализационные расходы	тыс. руб.	598 438	1 165 431	234 505
Прибыль до налогообложения	тыс. руб.	207 344	112 503	239 406
Отлож. налоговые активы и обязательства	тыс. руб.	1 580	7 062	+ 9 921
Налог на прибыль	тыс. руб.	40 665	18 319	63 757
Чистая прибыль	тыс. руб.	165 099	87 122	185 570

5.2. Отчет о выполнении бюджетов за 2010г.

Сравнительная таблица исполнения плановых финансовых показателей за 2010 год.

Наименование статей	1 квартал 2010 г		2 квартал 2010 г		3 квартал 2010 г		4 квартал 2010 г		2010 г		
	план	отчет	план	отчет	план	отчет	план	отчет	план	отчет	отклонение к плану, %
Пассажиропоток, тыс.чел.	424	384	763	827	894	1 157	436	577	2 517	2 945	17%
Число рейсов	4 339	4 058	5 994	6 795	6 800	8 711	4 443	5 869	21 577	25 433	18%
Доходы от основной деятельности	258 123	249 253	333 774	361 655	370 202	450 622	285 213	370 992	1 247 313	1 432 522	15%
из них: авиационные	61 927	54 361	111 194	119 474	128 267	160 984	69 722	92 936	371 109	427 755	15%
неавиационные	196 196	194 892	222 581	242 181	241 935	289 638	215 491	278 056	876 203	1 004 768	15%
Расходы от основной деятельности	-238 533	-251 266	-256 583	-283 971	-271 370	-292 596	-253 961	-289 535	-1 020 447	-1 117 368	9%
Прибыль/убыток от основной деятельности	19 591	-2 013	77 191	77 684	98 831	158 026	31 252	81 457	226 866	315 154	39%
Внереализационные доходы	37 027	54 211	27	21 596	27	30 675	27	52 275	37 108	158 757	328%
Внереализационные расходы	-38 518	-60 540	-99 728	-65 257	-36 502	-42 869	-34 727	-65 839	-209 475	-234 505	12%
Прибыль до налогообложения	18 099	-8 342	-22 510	34 023	62 357	145 832	-3 448	67 893	54 498	239 406	339%
Отлож. налоговые активы и обязательства		2 213		2 356		2 469		2 883		9 921	
Налог на прибыль		-1 967		-12 399		-31 868		-17 523		63 757	
в т.ч. перечисляемый в бюджет г.Москвы											
Чистая прибыль	14 479	-8 096	-18 008	23 980	49 885	116 433	-2 758	53 253	43 599	185 570	326%

Отклонение плановых авиационных доходов от фактических на 15% связано:

- с ростом пассажиропотока (рост фактических данных к плановым показателям составил 17%);
- с ростом количества рейсов (рост фактических данных к плановым показателям составил 18%);
- с расширением деятельности авиакомпаний и маршрутной сети аэропорта.

Рост доходов от неавиационной деятельности к плановым значениям на 15% произошел за счет большего количества реализованного ТС-1. Количество реализованного топлива непосредственно связано с количеством обслуженных рейсов бизнес-авиации. В 2010г. произошел рост количества рейсов бизнес-авиации на 13% к 2009г. Также имел место рост доходов по договорам концессии, связанный с изменением условий платежей по ряду договоров.

Расходы по основной деятельности ОАО «Международный аэропорт «Внуково» включают следующие статьи:

- Расходы на оплату труда;
- Производственные расходы;
- Накладные расходы;
- Налоги и сборы, учитываемые в составе расходов;
- Реализация топлива.

Увеличение фактических расходов к плановым значениям на 9% связано:

- с увеличением амортизационных отчислений в связи с переоценкой стоимости зданий с 01.01.2010г.;
- с ростом затрат на электроэнергию за счет отражения начисленных сумм по зданию АБТ за период 2008-2009 г.г.
- с увеличением расходов по статьям «Расходные материалы», «Прочие производственные расходы» (за счет увеличения пассажиропотока)

Сравнительная таблица исполнения доходов за 2010 год

(тыс.руб.)

Наименование статей	1 квартал 2010 г.		2 квартал 2010 г.		3 квартал 2010 г.		4 квартал 2010 г.		2010 г.		
	план	отчет	план	отчет	план	отчет	план	отчет	план	отчет	отклонение к плану, %
Выручка от основной деятельности - всего:	258 123	249 253	333 774	361 654	370 202	450 622	285 213	370 993	1 247 312	1 432 522	15%
от авиационной деятельности	61 927	54 361	111 194	119 474	128 267	160 984	69 722	92 935	371 109	427 754	15%
<i>пользование аэровокзалом</i>	37 126	32 003	61 033	67 103	69 461	92 734	41 476	53 033	209 097	244 873	17%
<i>коммерческое обслуживание</i>	22 514	20 080	46 311	47 660	54 377	62 989	25 606	35 785	148 808	166 515	12%
<i>подача телетрапа</i>	1 796	1 943	2 856	3 659	3 264	4 204	2 071	2 979	9 986	12 784	28%
<i>обслуж. пассажиров в зале первого и бизнес-класса</i>	491	335	994	1 052	1 166	1 057	569	1 138	3 219	3 582	11%
от неавиационной деятельности	196 196	194 893	222 581	242 181	241 935	289 638	215 491	278 057	876 203	1 004 768	15%
<i>сдача в аренду помещений</i>	63 006	60 459	63 006	59 369	63 006	61 506	63 006	62 812	252 024	244 146	-3%
<i>аренда оборудования</i>	61	56	61	328	61	929	61	929	244	2 242	819%
<i>аренда рабочих мест САБ</i>	9 432	9 432	10 032	9 432	10 332	9 747	10 332	10 375	40 128	38 986	-3%
<i>услуги по размещению рекламной информации</i>	9 536	9 364	9 816	9 364	9 536	9 364	9 816	9 364	38 704	37 456	-3%
<i>функции технического заказчика</i>				16 406				2 878		19 284	
<i>концессия</i>	15 215	11 963	32 773	28 555	42 672	80 284	22 678	54 181	113 338	174 983	54%
<i>прочие услуги</i>	452	679	276	487	276	533	557	842	1 561	2 541	63%
<i>реализация топлива</i>	98 494	102 940	106 617	118 240	116 052	127 275	109 041	136 676	430 204	485 130	13%

Сравнительная таблица исполнения сметы расходов

за 2010 год

(тыс.руб.)

Наименование статей	1 квартал 2010 г		2 квартал 2010 г		3 квартал 2010 г		4 квартал 2010 г		2010 г		
	план	отчет	план	отчет	план	отчет	план	отчет	план	отчет	отклоне ние к плану, %
Основная деятельность всего, в т.ч.	238 533	251 261	256 583	283 973	271 370	292 595	253 961	289 535	1 020 447	1 117 368	9%
ФОТ	38 032	40 289	40 931	44 272	42 211	43 103	42 143	44 874	163 317	172 538	6%
Заработная плата	37 575	39 885	40 080	43 564	41 332	42 648	41 332	44 401	160 318	170 498	6%
Питание, форма и пр.	457	404	851	708	879	455	811	473	2 998	2 040	-32%
Производственные расходы	99 488	111 360	104 787	126 359	110 131	125 301	99 143	117 893	413 549	480 916	16%
Капитальный ремонт	1 100	0	3 750	2	6 850	1 309	2 600	0	14 300	1 311	-91%
Текущий ремонт зд. и сооруж.	3 284	405	891	1 934	891	1 172	884	1 464	5 949	4 975	-16%
Текущий ремонт машин и оборудования	4 912	2 654	5 341	3 090	5 077	2 752	5 348	3 126	20 678	11 623	-44%
Водоснабжение и канализация	623	588	833	714	931	1 125	840	640	3 227	3 067	-5%
Отопление	5 705	6 745	1 248	960	224	242	4 515	4 463	11 692	12 414	6%
Электронергия	6 741	6 474	6 588	15 621	6 524	7 892	6 713	8 149	26 565	38 136	44%
Содержание в чистоте	4 416	4 138	4 416	3 970	4 416	4 068	4 417	3 788	17 665	15 963	-10%
Аренда	33 293	39 525	33 293	39 889	33 330	39 860	33 331	39 568	133 247	158 842	19%
Расходные материалы производ-ого назначения	1 307	303	1 898	677	2 174	1 280	1 406	1 027	6 785	3 287	-52%
Сертификаты, лицензии, заключения	106	327	249	259	106	108	106	131	567	825	46%
Прочие расходы и услуги произв-ого характера	9 334	8 529	18 903	17 875	22 226	22 915	10 595	11 821	61 058	61 140	0%

Почтово-телеграфные расходы	33	36	33	34	33	49	33	35	132	154	17%
Услуги связи	1 042	925	1 042	971	1 042	1 072	1 042	1 093	4 168	4 062	-3%
ОС до 20 тыс руб	456	1 503	456	439	456	523	456	408	1 824	2 873	
Оказание авиац. услуг сторон. организ.	11 707	10 568	10 415	11 131	10 415	12 207	10 415	13 367	42 952	47 272	10%
Информационно-вычислительные	1 405	1 435	1 407	1 448	1 412	1 456	1 412	1 639	5 635	5 979	6%
Амортизация основных фондов и НМА	14 021	27 204	14 021	27 344	14 021	27 269	14 021	27 174	56 082	108 990	94%
Реклама	3	1	3	1	3	2	1 009	0	1 018	3	-100%
Накладные расходы, в т.ч.	4 303	4 413	4 192	3 607	3 842	6 850	4 421	3 754	16 759	18 623	11%
Командировки	0	116	0	0	0	0	0	313	0	429	
Охрана труда	177	361	221	269	267	126	204	114	869	870	0%
Канцелярские расходы	91	91	91	64	91	76	92	68	365	300	-18%
Подготовка кадров	585	148	48	2	30	29	660	148	1 323	327	-75%
Содержание автотранспорта	3 060	3 197	3 062	2 707	3 059	2 774	3 070	2 779	12 251	11 456	-6%
Все виды страхования	155	164	156	150	158	152	158	170	627	635	1%
Квотирование рабочих мест	153	34	153	71	153	0	153	1	612	106	-83%
Прочие накладные	82	302	461	344	84	3 693	84	161	712	4 500	532%
Налоги, включаемые в себестоимость	16 247	16 677	26 190	19 152	28 268	19 698	25 672	18 596	101 995	74 124	-27%
Единый социальный налог	9 845	10 528	10 501	11 410	10 829	11 106	10 829	11 151	42 003	44 195	5%
Налог на имущество	74	108	74	110	74	111	74	114	296	444	50%
Прочие налоги (платежи за землю)	3 843	4 174	3 842	4 203	3 843	4 226	3 842	4 222	15 370	16 825	9%
НДС, включаемый в себестоимость	2 485	1 867	3 409	3 429	3 730	4 255	2 644	3 109	12 268	12 660	3%
Топливо	80 463	78 522	88 847	90 583	96 710	97 643	90 868	104 406	356 888	371 155	4%

Сравнительная таблица исполнения внереализационных доходов и расходов за 2010 год

(тыс. руб)

Статьи	1 квартал 2010 г		2 квартал 2010 г		3 квартал 2010 г		4 квартал 2010 г		2010 г.		
	план	отчет	план	отчет	план	отчет	план	отчет	план	отчет	откло нение к плану, %
Внереализационные доходы	37 027	54 211	27	21 595	27	30 675	27	52 275	37 108	158 756	328%
Доходы от продажи валюты		1 851		3 060		10 029		9 463		24 404	
Курсовые/суммовые разницы	37 000	44 603		-7 467		7 079		4 943	37 000	49 157	33%
Проценты по выданным займам		1 457		7 223		8 641		21 234		38 554	
Прибыль прошлых лет		1 740		14 033		0		0		15773	
Прочие доходы	27	4 560	27	4 746	27	4 926	27	16 635	108	30 868	28481 %
Внереализационные расходы	38 518	60 541	37 659	65 256	36 501	43 184	34 726	65 524	147 407	234 505	59%
Купля-продажа валюты		1 861		3 068		10 075		9 482		24 486	
Курсовые/суммовые разницы		4 720		3 825		1 041		4 888		14 474	
Выплаты социального характера	402	64	402	79	402	169	402	83	1 608	395	-75%
Прочие расходы	304	10 995	304	20 891	304	8 533	304	14 168	1 216	54 587	4389%
Услуги банка	366	434	366	1 693	366	412	366	303	1 464	2 842	94%
% по кредитам	37 446	39 871	36 587	33 075	35 429	20 300	33 654	25 640	143 116	118 886	-17%
<i>% Сбербанка</i>	<i>9 161</i>	<i>8 641</i>	<i>8 105</i>	<i>1 145</i>	<i>6 947</i>	<i>0</i>	<i>4 898</i>	<i>699</i>	<i>29 111</i>	<i>10 485</i>	-64%
<i>% Деп. град. Политики</i>	<i>154</i>	<i>154</i>	<i>39</i>	<i>39</i>		<i>0</i>		<i>0</i>	<i>193</i>	<i>193</i>	0%
<i>% Нацстандарта</i>	<i>24 638</i>	<i>27 583</i>	<i>24 912</i>	<i>27 855</i>	<i>24 912</i>	<i>15 617</i>	<i>25 185</i>	<i>15 110</i>	<i>99 646</i>	<i>86 165</i>	-14%
<i>% Элбридж</i>	<i>3 493</i>	<i>3 493</i>	<i>3 532</i>	<i>4 036</i>	<i>3 571</i>	<i>4 684</i>	<i>3 571</i>	<i>9 832</i>	<i>14 166</i>	<i>22 045</i>	-78%
% по ценным бумагам		2 596		2 625		2 654		10 960		18 835	

Прибыль/убыток от внеоперационной деятельности	-1 491	-6 330	-37 632	-43 661	-36 474	-12 509	-34 699	-13 249	-110 299	-75 749	-31%
--	--------	--------	---------	---------	------------	------------	---------	---------	----------	---------	------

5.3. Среднесписочная численность, ФОТ за 2010 год

(тыс.руб)

	1 квартал 2010 г		2 квартал 2010 г		3 квартал 2010 г		4 квартал 2010 г		2010 г		
	план	отчет	план	отчет	план	отчет	план	отчет	план	отчет	отклонение к плану, %
ФОТ	37 575	40 811	40 080	43 880	41 332	42 740	41 332	44 730	160 318	172 162	7,4%
СОПП	13 288	14 227	14 174	14 928	14 617	16 083	14 617	15 865	56 696	61 104	7,8%
СЭ АВК	13 010	14 609	13 877	16 200	14 311	13 176	14 311	14 889	55 509	58 875	6,1%
САБ	3 193	3 269	3 406	3 296	3 512	3 401	3 512	3 398	13 623	13 365	-1,9%
Департамент ИТ	1 537	1 457	1 639	1 787	1 690	2 082	1 690	2 130	6 556	7 456	13,7%
Общее руков.	6 547	7 249	6 984	7 668	7 202	7 996	7 202	8 447	27 935	31 361	12,3%
Ср. заработная плата											
СОПП	28,75	28,8	27,47	29,9	28,33	31,1	28,33	31,6	27,47	28,6	4,1%
СЭ АВК	22,01	23,6	23,48	26,0	24,21	33,9	24,21	38,4	23,48	25,0	6,6%
САБ	26,61	27,7	28,38	27,9	29,27	28,8	29,27	30,3	28,38	28,5	0,6%
Департамент ИТ	25,62	24,8	27,32	28,8	28,17	34,7	28,17	33,2	27,32	29,6	8,3%
Общее руков.	19,14	24,8	20,42	25,9	21,06	28,1	21,06	27,9	20,42	22,5	10,3%
Ср. спис. числ.	543	564	543	565	543	527	543	559	543	554	2%
СОПП	172	175	172	176	172	184	172	177	172	178	3%
СЭ АВК	197	211	197	213	197	166	197	196	197	196	-1%
САБ	40	40	40	40	40	40	40	38	40	39	-3%
СИТ иТ	20	20	20	21	20	20	20	21	20	21	5%
Общее руков.	114	118	114	115	114	117	114	127	114	119	4%

Увеличение фактических значений Фонда оплаты труда от плановых на 6% произошло:

- в 2010 году включены в структуру общества новые подразделения: Группа по экономической безопасности, Отдел внутреннего аудита, Департамент по организационному обеспечению и контролю наземного обслуживания.

5.4. Исполнение стратегических КПЭ за 2010 год

Наименование показателя	Ед. изм.	2010 г		
		план	отчет	отклонение к плану, %
Стоимость чистых активов	тыс. руб.	1 708 450	3 528 848	106,55%
Рентабельность активов	%	0,31%	3,18%	925,80%
Коэффициент платежеспособности	безразм.	0,54	1,85	242,59%
Коэффициент капитализации	безразм.	0,63	1,03	63,49%
Уровень износа основных средств	%	18,67%	19,07%	2,14%
Выручка на 1 работника	тыс. руб./чел.	2 297,08	2 586,00	12,58%

Отклонения фактических значений КПЭ от плановых значений произошло:

- в 2010 году была переоценка имущества (МПП и ЦБА), что повлияло на увеличение чистых активов;
- рост фактической прибыли от плановой отразилось на увеличении показателя рентабельности активов;
- увеличение фактического показателя платежеспособности произошло за счет увеличения оборотных активов:
 - предоставлены займы ООО «Меган-Инвест» на 929,0 млн. руб.
 - предоставлены займы ЗАО «Торговый дом АНК» на 1 134,5 млн. руб.
 - получены векселя от ООО «Авиатехинвест» на 1 367,9 млн. руб.
- отклонение фактического значения уровня износа основных средств от планового значения не значительно;
- ухудшение коэффициента капитализации произошло за счет привлечения дополнительных заемных средств на финансирование текущей деятельности.
- отклонение фактического значения уровня износа основных средств от планового значения не значительно;
- фактическая выручка на 1 работника за 2010г. больше планового значения, за счет роста основных производственных показателей.

5.5. Информация об объемах энергетических ресурсов за 2010 год

тыс. руб. без НДС

Наименование	Единица измерения	Кол-во	Сумма
Бензин автомобильный	кг.	95 055,33	1 899
Бензин авиационный	тонна	25 207,15	385 394
Топливо дизельное	кг.	23 955,72	406
Тепловая энергия	ГКал	9 893,2630	12 770
Тепловая энергия	м3	118,2000	6
Электрическая энергия	кВт.ч	14 111 550,00	41 427
Итого:			441 902

6. РАСПРЕДЕЛЕНИЕ ПРИБЫЛИ И ДИВИДЕНДНАЯ ПОЛИТИКА

В соответствии со ст. 42 Федерального закона от 26.12.1995 № 208-ФЗ «Об акционерных обществах» акционерное общество вправе по результатам первого квартала, полугодия, девяти месяцев финансового года и (или) по результатам финансового года принимать решения (объявлять) о выплате дивидендов по размещенным акциям.

Советом директоров ОАО «Международный аэропорт «Внуково» было принято решение рекомендовать годовому Общему собранию акционеров общества не выплачивать дивиденды по обыкновенным именованным акциям Общества по результатам 2007-2009 гг.

На годовом общем собрании акционеров 24 июня 2010 года было принято решение: направить прибыль Общества по результатам 2009 на развитие Общества; выплату дивидендов по итогам работы за 2009 год не производить.

7. КАДРОВАЯ И СОЦИАЛЬНАЯ ПОЛИТИКА**7.1. Структура кадрового состава**

Категория работников	Численность по состоянию на 31.12.2010
Руководители	57
Специалисты	142
Служащие	173
Рабочие	103
Итого	475

7.2. Возрастная структура работников

На 31 декабря 2010 года в ОАО «Международный аэропорт «Внуково» численность работников составила– 475 человек.

Возраст		
до 30 лет	31-49 лет	50 лет и старше
160	222	93
34%	46%	20%

Средний возраст сотрудников - 38 лет.

7.3. Качественный состав работников (уровень образования)

Образование				
Высшее	Среднее специальное	Среднее профессиональное	Среднее общее	Обучаются в ВУЗах
181	106	132	56	11
38%	22%	28%	12%	

7.4. Ротация кадров

В ОАО «Международный аэропорт «Внуково» происходит кадровый рост сотрудников в связи с прохождением обучения и курсов повышения квалификации.

За период 2010 года произведено кадровых перемещений в количестве – 142 человек.

Из них:

- в связи с изменением штатного расписания – 64 человека;
- в связи с повышением класса, разряда – 49 человек;
- в связи с повышением квалификации – 29 человек.

7.5. Подготовка кадров (повышение квалификации)

Обучено сотрудников на курсах повышения квалификации – 32 человека.

Из них:

- на базе Учебно-тренировочного центра № 21 (УТЦ № 21) ОАО «Аэропорт Внуково» - 30 чел.;

- ООО Инженерный центр "НЕТЭЭЛ" – 1 чел.;
- ГОУ УЦ «Профессионал»– 1 чел.

8. ДОПОЛНИТЕЛЬНАЯ ИНФОРМАЦИЯ

8.1. Информация о сделках, совершенных Обществом в 2010 г.

Договор поручительства № 25-137/17/59-10-П/58 от 25.01.2010 с ОАО «Банк Москвы» по обеспечению обязательств ОАО «Аэропорт Внуково» в рамках заключения Соглашения о кредитовании № 25-137/15/58-10-КР от 25 января 2010г. с ОАО «Банк Москвы» на следующих условиях:

Совокупный максимальный объем выдачи по кредитам с единовременной выдачей, предоставляемым в рамках действия Соглашения о кредитовании – экв. 120 000 000 (Сто двадцать миллионов) евро.

Цель предоставления кредита - финансирование объектов строительства ОАО «Аэропорт Внуково».

Срок действия Соглашения о кредитовании (максимальный срок возврата по кредитным договорам) – 5 лет.

Процентная ставка - 10,5 % (Десять целых пять десятых) процентов годовых при предоставлении кредита в USD (Транш А) и 10,5 % (Десять целых пять десятых) процентов годовых при предоставлении кредита в EUR (Транш В). Выплата процентов - ежемесячно.

Комиссия за досрочное погашение в размере 0,2 % (Ноль целых две десятых) процента годовых.

Комиссия за предоставление кредита в размере 3 % (Трех) процентов от совокупного максимального объема выдачи по кредитам в рамках Соглашения о кредитовании. Уплата производится единовременно, в день первой выдачи кредита.

Пени за несвоевременный возврат кредита (части кредита) в размере действующей ставки по кредиту увеличенной на 2 процентных пункта.

Штраф за несвоевременную уплату процентов в размере действующей ставки по кредиту увеличенной на 2 процентных пункта от суммы просроченной задолженности по процентам.

Сделка, в совершении которой имеется заинтересованность (Департамент имущества города Москвы – заинтересованное лицо), связанная с заключением договора поручительства с ОАО «Банк Москвы» по обеспечению обязательств ОАО «Аэропорт Внуково» по Соглашению о кредитовании, была одобрена внеочередным общим собранием акционеров 25 января 2010 г.

8.2. Контактная информация

Место нахождения: *119027 г. Москва, ул. 2-я Рейсовая д.2, корп.3.*

Почтовый адрес: *119027 г. Москва, ул. 2-я Рейсовая д.2, корп.3.*

Тел.: *(495) 775-20-10* Факс: *(495) 775-20-10*

Адрес электронной почты: office@iva-mav.ru

8.3. Сведения об аудиторе Общества

Полное наименование: Общество с ограниченной ответственностью "РИВА консалтинг"

Сокращенное наименование: ООО "РИВА консалтинг"

Место нахождения: 103050, г. Москва, ул. Тверская, д. 22

Тел.: (495) 797-88-94 Факс: (495) 797-88-94

Данные о лицензии аудитора:

Номер лицензии: Е 009071

Дата выдачи: 04.06.2008

Срок действия лицензии: до 04.06.2013

Орган, выдавший лицензию: Министерство финансов Российской Федерации

Аудитором проводились независимые проверки бухучета и финансовой (бухгалтерской) отчетности Общества за 2003-2010 финансовые годы.

Порядок выбора аудитора:

Аудитор выбран на основании проведенного открытого конкурса на право заключения контракта на оказание услуг по годовому аудиту финансовой (бухгалтерской) отчетности в соответствии с Федеральным законом «О размещении заказов на поставки товаров, выполнение работ, оказание услуг для государственных и муниципальных нужд» от 21 июля 2005 года № 94-ФЗ.

8.4. Сведения об организации, осуществляющей учет прав на ценные бумаги Общества

Регистратор:

Наименование: *Московский филиал ООО Специализированный регистратор "Реком"*

Место нахождения: *125565, г. Москва, Ленинградское шоссе, д. 64, корп. 1.*

Почтовый адрес: *115093, г. Москва, Партийный пер., д.1, корп.11.*

Тел.: *(499) 235-89-03* Факс: *(499) 235-89-03*

Адрес электронной почты: *recom@zvi.ru*

Номер лицензии: *10-000-1-00316*

Дата выдачи: *16.04.2004*

Срок действия: *без ограничения срока действия*

Орган, выдавший лицензию: *Федеральная комиссия по рынку ценных бумаг*

Дата, с которой ведение реестра именных ценных бумаг эмитента осуществляется указанным регистратором: **февраль 2006 г.**