



Автор статьи: Сергей Николаевич Атрошенко
Начальник МСЧ ОАО «Аэропорт Внуково»,
главный врач, отличник здравоохранения,
врач высшей квалификационной категории.



Автор статьи: Борис Васильевич Беседин
Консультант по управлению аэропортами,
кандидат технических наук.

Медицинское обеспечение безопасности полетов в ОАО "Аэропорт Внуково"

1. Авиационная медицина

Авиационная медицина – это часть медицинской науки, которая направлена на медицинское обеспечение авиационных полетов. Таково ее научное определение.

Она является комплексной по своей структуре и включает в себя авиационную физиологию и патофизиологию, авиационную гигиену, авиационную психологию, токсикологию, биохимию, медицинскую радиологию, медицинскую авариологию, медицинскую кибернетику и эргономику, врачебную экспертизу летного состава, включающую общую и функциональную специальную диагностику. Все эти разделы авиационной медицины тесно связаны между собой, а также с науками аналогичного профиля.

Функциональная структура медико-санитарной части (МСЧ) ОАО "Аэропорт Внуково", объединяет все ее структурные подразделения, составляющие единую технологическую и организационную сеть, хорошо адаптированную к обслуживанию и обеспечению безопасности полетов в аэропортовой деятельности (См. Приложение № 1 в конце данной статьи).

Авиационная медицина сопровождает в той или иной степени всех, кто связан с техническим и коммерческим обслуживанием воздушных судов, с подготовкой и выполнением полетов, управлением воздушным движением, а так же автотранспортом на аэродроме, кто использует авиацию в качестве транспортного средства.

Она является сферой производственного взаимодействия аэропортов и авиакомпаний.

Авиационная медицина – наука, в основном, профилактическая, поскольку она, являясь частью общей медицины, призванная предупреждать отрицательные последствия в авиационной деятельности человека.

От того, как она организована, оснащена и управляется, зависит эффективность работы аэропортов, прежде всего, как место базирования и развития всех ее структурных подразделений, а так же авиакомпаний, и других эксплуатационных авиапредприятий обеспечивающих безопасность полетов.

Что же является наиболее значительным и особенным в состоянии организации авиационной медицины ОАО "Аэропорт Внуково" в данный период его развития?

Прежде всего, комплексность направлений деятельности аэропортового обслуживания, определяется производственной базой и наличием необходимых медицинских подразделений (См. Приложение № 1 в конце данной статьи).

Анализ состояния функциональной структуры МСЧ ОАО "Аэропорт Внуково" (Приложение № 1) характеризует наличие таких структурных медицинских подразделений МСЧ, способных выполнять задачи, возложенные на них администрацией МСЧ и координируемые ОАО "Аэропорт Внуково". В их составе выполнение следующих функций и наличие специализированной базы и медицинского персонала:

- ВЛЭК (врачебно-летная экспертная комиссия);
- Лечебно- профилактическая база;
- Лабораторно-исследовательская;
- Поликлиническая;
- Контрольно-медицинские функции;
- Медицинское сопровождение и обслуживание авиационных перевозок;



- Аварийно-спасательное медицинское обеспечение;



За многие десятилетия развития авиации и аэропортов авиационная медицина и ее специализированные структурные подразделения МСЧ ОАО АП Внуково претерпели свое конкретное развитие в обеспечении профилактики и безопасности полетов. Сегодня они представляют собой специализированную сеть медицинского контроля и обеспечения безопасности полетов в аэропорту, являющуюся технологическим и организационным единством медицинских подразделений и специализированных функций, разъединение которых является невозможным, т. к. это неизбежно повлечет за собой снижение качества контроля над состоянием безопасности полетов.

Обеспечение единства организационных структур МСЧ рекомендовано Министерством Транспорта Российской Федерации (№ 1.30 – 2 ГА от 24.01.2003 г.) в разъяснении "О сохранении медицинских учреждений гражданской авиации".

В нем даны разъяснения, что нарушение единства Государственной и муниципальной собственности не могут быть распространены на медицинские учреждения (подразделения) гражданской авиации, так как при этом будет утрачено их централизованное управление, нарушится технологическое единство процесса авиаперевозок и обеспечения безопасности полетов.

Особенностями структурных медицинских подразделений Гражданской авиации (медсанчасти, медпункты, медицинские службы и т. д.) является то, что они:

- в качестве структурных подразделений входят в состав аэропорта;
- неавтономны по характеру их функционирования;
- не имеют статуса юридического лица;
- выполняют специфические функции по обеспечению безопасности полетов, медицинскому обеспечению полетов и определению годности авиационного персонала к выполнению служебных обязанностей по состоянию здоровья.

Кроме того, на основании п. 9 Положения «Об определении объективного состава федеральной, государственной и муниципальной собственности и порядке оформления прав собственности»,

утвержденного распоряжением Президента Российской Федерации от 18.03.92 №114-рп, вышеуказанные учреждения (подразделения) Гражданской авиации не могут быть включены в перечень объектов, передаваемых в муниципальную, частную собственность, поскольку, в

соответствии с приложением 1 к постановлению Верховного Совета Российской Федерации от 27.12.91 № 3020-1 объекты воздушного транспорта относятся исключительно к федеральной собственности.

Таким образом, дальнейшее повышение эффективности работы МСЧ путем децентрализации ее структурных подразделений практически невозможно.

Реально осуществимыми мерами повышения эффективности работы МСЧ, являются воздействия на систему в целом, ее локальное реформирование, реконструкция, модернизация и расширение отдельных ее структурных подразделений.

2. Объемные показатели работы МСЧ ОАО Аэропорт "Внуково"

Штатная численность МСЧ – 248, чел, из них врачебный персонал – 74 чел.

Контингент обслуживания 15 000 чел., в его составе летчики, диспетчеры управления воздушным движением, летный состав всех специальностей, а так же сотрудники ОАО "Аэропорт Внуково" и других эксплуатационных авиапредприятий, обслуживающих воздушные суда в аэропортовом комплексе «Внуково».



Светлана Владимировна Лашина
Зам. нач. МСЧ по медицинской части,
врач высшей квалификационной
категории, отличник здравоохранения

За год лаборатория МСЧ выполняет более 250 тысяч анализов, обеспечивая лечебно-диагностический процесс медицинского контроля, профилактик и лечения.

Лабораторная база МСЧ позволяет обеспечивать такие виды и объемы необходимых лабораторных анализов. Характерной является динамика ежегодного роста выполнения лабораторных анализов контингента всего личного состава аэропортового комплекса и авиапредприятий на договорной основе.

Так, например, в 2005 году, по сравнению с 2004 годом в лаборатории было проведено следующее количество анализов:

Объемы и виды исследований лаборатории МСЧ за 2005 год в сравнении с 2004

Г.

Исследования и контингент личного	2004 год	2005 год
Всего анализов	222890	252235
в том числе летный состав	26874	26075
Амбулаторно	208593	236532
в том числе летный состав	26315	25165
Гематологических всего	70437	77646
в том числе летный состав	6324	6390
Амбулаторно	66094	73133
в том числе летный состав	6230	6162
Биохимических всего	40413	43358
в том числе летный состав	11512	10322
Амбулаторно	34671	36668
в том числе летный состав	11165	9878
Иммунологических всего	1883	2107
в том числе летный состав	514	469
Амбулаторно	1600	1815
в том числе летный состав	485	466
Цитологических всего	2451	2905
в том числе летный состав	-	-
Амбулаторно	2437	2905
в том числе летный состав	-	-

Поликлиническая служба МСЧ построена по цеховому принципу и полностью выполняет все поставленные перед ней задачи по профилактике профессиональных заболеваний.



2.2 Периодические медицинские осмотры личного состава, работников промышленных предприятий, в том числе работников ОАО «Аэропорт Внуково» и других организаций на условиях договоров

Большой объем работ организуется и выполняется МСЧ по профосмотрам личного состава, выявление профзаболеваний на ранних стадиях их развития. За 2005 год выполнена следующая работа, в сравнении с 2004 годом:

Павел Шахназарович Шахназаров
зам. нач. МСЧ по поликлинике,
врач высшей квалификационной
категории, отличник здравоохранения

Контингент	Подлежало		Осмотрено		%	
	2004г.	2005г.	2004г.	2005г.	2004г.	2005г.
Работники промышленных предприятий, в том числе работники ОАО «Аэропорт Внуково»; работники договорных организаций.	4229	4612	3904	4132	92.3	89.5
	2464	2292	2297	2283	93.2	99.6
	1765	2320	1607	1849	91.0	79.6
Работники пищевых и коммунальных объектов, в том числе работники ОАО «Аэропорт Внуково»; работники договорных организаций.	1464	1984	1467	1984	100	100
	181	149	181	149	100	100
	1286	1835	1286	1835	100	100
Работники детских учреждений, в том числе работники ОАО «Аэропорт Внуково»; работники договорных организаций.	70	60	70	60	100	100
	41	34	41	34	100	100
	29	26	29	26	100	100
Работники лечебно-профилактических учреждений.	135	125	135	125	100	100
Прочие, в том числе договорные организации.	1874	1859	1874	1859	100	100
	1874	1859	1874	1859	100	100
Всего, в том числе	7775	8640	7450	8160	95,8	94,4

Работники ОАО «Аэропорт Внуково»	2850	2600	2683	2591	94,1	99,6
работники договорных организаций.	4925	6040	4767	5569	92,2	96,7

1. Обслуживаемый контингент, практически, по сравнению с 2004г., остается стабильным (2004г.-10 425; 2005г. – 10935).
2. Число посещений в день возросло (2004г.-365 чел.,2005г.-390чел.). Динамика роста составила 6.0%
3. Отмечено увеличение динамики функции врачей и нагрузки практически у всех специалистов.
4. Удельный вес посещений поликлиники в связи с профосмотрами также практически стабилен (2005г.-53.0%).
5. Процент охвата периодическими осмотрами составил 94.4%. Неполный охват профосмотрами, в основном, за счет договорных организаций (79.6%).



2.3 Лучевая диагностика



Отделение лучевой диагностики включает в себя кабинеты: флюорографический, рентгеновский и ультразвуковой, где проводятся комплексные рентгенографические исследования: снимки легких, костно-суставной системы, черепа и придаточных пазух носа, снимки зубов, внутривенная урография и т.д.

А также проводятся профилактические и диагностические обследования органов грудной клетки, исследования органов брюшной полости, УЗИ почек, щитовидной, молочной и предстательной желез, периферических и внутре-брюшных лимфатических узлов, малого таза (гинекология, акушерство).

Наименование	2004г.	2005г.
Проведено исследований всего	5205/1145*	5535/153*
Просвечиваний	231/54*	236/61*
Снимков	8137/526*	9644/803*
Специальных методик	24	46/3
В числе спец. методик проведено:		
Холецистографий	-	-
Внутре-венных урографий	11/-	13/3*

Из общего числа исследований сделано амбулаторно – 5204/141, из них:

Органов грудной клетки – 314/6

Органов пищеварения – 171/60

Костно-суставной системы – 1667/22

Прочих – 3052/53

Из числа прочих:

Череп – 77 /2

Внутривенная урография – 13/3

Челюстно-лицевой области – 2962/48

Кроме того, линейных томографий – 20/-

Исследований с контрастом – 207/63

Из числа специальных исследований сделано амбулаторно – 42/3

* - обслуживание летного состава

За отчетный период проведено следующее количество флюорографических исследований:



Наименование	2004г.	2005г.
Всего обслужено человек	10273	11181
Работники гражданской авиации	4609	6318
Диагностическая флюорография	909	869

Функциональная диагностика.

2.4. Объем и виды выполняемых диагностических исследований.

Наименование	2004г.	2005г.
Число обследуемых лиц всего	11474	12870
Летный состав	2329	2240
Диспетчеры	1167	1087
Бортпроводники	1129	1393
Число лиц, обследуемых амбулаторно	11211	12534
Летный состав	2310	2202
Диспетчеры	1143	1032
Бортпроводники	1115	1382
Число проведенных исследований всего	14562	16617
Летный состав	2771	2884

Диспетчеры	1479	1568
Бортпроводники	1423	1746
Число исследований, проведенных амбулаторно	13589	15397
Летный состав	2696	2753
Диспетчеры	1380	1382
Бортпроводники	1376	1706
Велоэргометрия	876	874
Летный состав	643	655
ЭКГ	4332	4698
Летный состав	1907	1995
Диспетчеры	1093	1126
Бортпроводники	1332	1564
ЭКГ больных	7620	7857
Профосмотры	3667	4442

2.5. Мероприятия по предотвращению заболеваний ООИ.

В поликлинике ОАО «Аэропорт Внуково» имеется врач инфекционист. Кабинет инфекционных заболеваний обеспечен всем необходимым. Врач инфекционного кабинета занимается лечебной, профилактической и санитарно-просветительской работой.

Наименование	2004г.	2005г.
Всего принято человек	1598	1790
По заболеваниям	80.7	75.6

С врачами и средним медперсоналом МСЧ проводятся теоретические и практические занятия с последующей сдачей зачетов по ООИ (Особо Опасным Инфекциям) и карантинным инфекциям. Охват медперсонала -100%.

Для врачей среднего медперсонала прочитан цикл лекций по эпидемиологии, клинике, лечению и профилактике инфекционных заболеваний. Проведены тренировочные занятия по ООИ на базе поликлиники и здравпункта с вводом условного больного.



В медсанчасти имеется 6 укладок с противочумными костюмами типа «Кварц 1», 6 укладок для отбора проб на холеру, запас дезинфицирующих средств, емкости для проведения текущей дезинфекции в очаге ООИ, медикаменты для организации помощи больным ПТИ, малярией, ООИ на догоспитальном этапе.

Откорректированы планы первичных мероприятий, и схемы оповещения на случай выявления больных, подозреваемых на заболевания ООИ. Все кабинеты медсанчасти имеют папки оперативной документации для работы в случае выявления карантинной инфекции.

2.6. Мероприятия по обеспечению медицинского освидетельствования физического состояния (на предмет алкогольного, наркотического опьянения и т.д.)

В составе МСЧ создан и успешно функционирует наркологический кабинет. Кабинет расположен в составе службы спец автотранспорта ОАО «Аэропорта Внуково».

Врачом наркологом осуществляется:

- Контроль за физическим состоянием водителей. В случаях подозрения на опьянение проводится экспертиза.
- Проводится совместный с дежурным механиком контроль физического состояния водителей на рабочем месте и на летном поле;

В 2005 году осмотрено 1656 человек, из них работающих в ОАО «Аэропорт Внуково» 1644чел. Проведено 78 экспертиз на наличие алкогольного опьянения, из них получено 26 положительных тестов на наличие употребления алкоголя. Два раза в год с врачами МСЧ проводятся занятия по методике определения алкогольного опьянения.

2.7. Работа врачебно-летной экспертной комиссии



ВЛЭК является структурным подразделением медсанчасти. Медицинское освидетельствование осуществляется по договорам с авиакомпаниями и по личным заявлениям авиаспециалистов. Наиболее крупными авиапредприятиями-клиентами являются: авиакомпании «Сибирь», «Газпром авиа», «Авиаэнерго», «Авиалинии-400», «Космос»; Московский Центр АУВД и др.

Валентина Вячеславовна Никитинская
Зам. нач. МСЧ по врачебно-летной экспертизе,
Заслуженный врач РФ, врач высшей
квалификационной категории,
отличник здравоохранения

Проведено освидетельствований:

Контингент	2004г.	2005г.
Летный состав	1304	1076
Диспетчеры УВД	501	623
Бортпроводники	696	851
Абитуриенты	13	9
Пилоты авиации общего назначения	56	73
Итого:	2570	2632

Количество проведенных медицинских освидетельствований увеличилось по сравнению с 2004 годом и составило в 2005 году 2632 человека.

2.8. Здравпункты МСЧ ОАО «Аэропорт Внуково»

Здравпункты МСЧ ОАО «Аэропорт Внуково», являются специализированными структурными подразделениями, осуществляющие контрольно-медицинские операции с личным составом аэропортового комплекса по допуску его к работе.



Они представляют собой непрерывно функционирующую систему контроля для обеспечения безопасности полетов.

Исторически вместе с аэропортовым комплексом «Внуково» претерпевали развитие своей производственной базы и в данное время отражают ее конструктивные особенности и возможности.

- **Здравпункт Аэровокзального Комплекса (АВК)**



Врачебный здравпункт АВК является функциональным подразделением медсанчасти ОАО «Аэропорт Внуково».

Предполетный медицинский осмотр летного состава перед заступлением на дежурство проводится врачом в отдельном кабинете, расположенном в здании КДП.

Предполетный осмотр диспетчеров УВД и бортпроводников, а также комплектование, выдача и прием расходных бортовых аптечек проводится фельдшером в отдельном смежном кабинете, расположенном в том же здании.

Оказание первой медицинской помощи авиапассажирам, работникам аэропорта проводится в помещении здравпункта АВК, расположенном на 1 этаже зала №2. Здравпункт имеет выходы на летное поле и в зал прилета. Здравпункт АВК организует и контролирует посадку и снятие инвалидов, тяжелобольных и носилочных авиапассажиров на борт (или) с воздушного судна. Здравпункт АВК осуществляет необходимое медицинское обеспечение при аварийно-спасательных работах в районе ответственности аэропорта; первичные противоэпидемические мероприятия при выявлении больных с подозрением на карантинные заболевания; Оказывает консультации пассажирам по вопросам медицинских противопоказаний при пользовании воздушным транспортом. В здравпункте проводится осмотр детей перед направлением их в комнату матери и ребенка, осуществляется предсменный и послесменный осмотр на физическое состояние работников ОАО «Аэропорт Внуково» и ОАО «Международный Аэропорт Внуково» и т.д.

Сведения о работе Здравпункта АВК

Год	Всего осмотре но	В том числе		Всего больных	Тяжело носилочн ых больных	Сотру дники ОАО	Всего госпита лизиров ано	В том числе		Вызов на борт самолет а	В том числе		Проце дуры	Осмотр на физичес кое состоян ие
		Взрос лые	Дети					По вызову	Без вызова		Лите р	АСР		
2004	23303	21394	1909	21032	1998	573	325	240	86	1495	58	25	11115	42660
2005	25647	22327	3320	20885	1843	872	401	284	117	1651	52	49	10161	38455

- **«Стартовый» здравпункт**

Выполняет операции медицинского контроля за состоянием здоровья летного состава и диспетчеров перед выполнением полетов.

Всего осмотрено на здравпункте

Год	Всего	В том числе:		
		Аэровокзал	«Старт»	Фактическое состояние
2004	176488	23303	110525	42660
2005	224131	25647	160029	38455

В 2005 году здравпункт аэровокзала ОАО «Аэропорт Внуково» работал стабильно, успешно справился с медицинским обеспечением безопасности полетов. Качество оказанных медицинских услуг также повысилось, в связи переездом в новое современное помещение, а также в связи с оснащением и эксплуатацией современного и эффективного медицинского оборудования, соответствующего мировым стандартам.

- **Здравпункт ССТ**

Осуществляет контроль состояния здоровья водителей автотранспортных средств аэродромной и перронной механизации, на право управление автотранспортными средствами по территории аэродрома.

Наименование	2004г.	2005г.
Осмотрено	202550	247545
Отстранено	35/15	15/3

- **Здравпункт МЦ АУВД**

Осуществляет медицинский контроль, за состоянием здоровья личного состава управляющего воздушным движением перед заступлением на смену.

Год	Осмотрено		отстранено	
	Диспетчеры	Водители	Диспетчеры	Водители
2004	97378	4066	4	3/-
2005	98542	3268	11	-

3. Состояние медицинского обеспечения безопасности полетов

3.1. Высокая степень ответственности за допуск к выполнению авиарейсов, управлению воздушным движением, вождению автотранспортных средств на аэродроме лежит на медицинских работниках здравпунктов МСЧ, осуществляющих круглосуточный медицинский контроль состояния здоровья авиаспециалистов, допускаемых к ежесуточной сменной работе. За год такие проверки проходят свыше 500 тысяч человек.

Это позволяет надежно оценивать и контролировать профессиональную пригодность специалистов аэропортового комплекса «Внуково».

3.2. Глубокие знания и понимание принципов медицинского менеджмента позволяет сохранить и преумножить достижения лечебно-профилактической работы.

- Почти все работающие в ОАО «Аэропорт Внуково» подлежат профилактическим осмотрам, в том числе на определение профпригодности. Ежегодно их проходит 8,5 тысяч. Это большой поток пациентов, кроме того, в МСЧ обращаются пациенты по вопросам различных заболеваний, что требует определенной организации обслуживания этих людей. Разделены потоки приема больных и здоровых пациентов, что исключает образование очередей и позволяет существенно сократить время прохождения профосмотра.



3.3. Здоровье человека рассматривается как сложная составляющая, которая складывается из множества факторов, поэтому большое внимание специалистов МСЧ уделяется периодическим осмотрам, самыми сложными вопросами организации, которой, являются изменение сознания пациента, воспитание чувства ответственности за собственное здоровье, развитие партнерских отношений между врачом и пациентом, следствием которых является практика регулярных явок на осмотры, четкое выполнение медицинских рекомендаций и назначений.

3.4. Четкая организация и постоянный контроль статистических материалов и другой информации о пациентах позволяют врачам правильно оценивать профессиональную пригодность пациента, формировать группы диспансерных больных.

3.5. Известная медицинская истина гласит: «что хорошо распознается - хорошо лечится». Отсюда высокие требования к постоянному развитию материально – диагностической базы МСЧ, что в сочетании с высококвалифицированным персоналом, гарантирует успех дела. Основным сдерживающим фактором развития МСЧ и ее диагностической базы является ее организационная структура, доставшаяся из арсенала возможностей плановой экономики.

4. Перспективы развития системы медицинского обеспечения безопасности полетов

Авиационную медицину отличает высокая ответственность медицинского персонала за состояние здоровья пациентов и специалистов, от которых зависит жизнь и благополучие множества авиапассажиров.

Исторически вместе с аэропортовым комплексом «Внуково» происходило и развитие всей производственной базы МСЧ, что отражает ее конструктивные особенности и возможности, как авиационного медицинского учреждения. Необходимо создать на основе старой функциональной структуры предприятия - МСЧ ОАО «Аэропорт Внуково» (Приложение №2), МСЧ с функциями самостоятельной финансовой деятельности и самоокупаемости.

Началом может быть создание медицинского Центра ОАО «Аэропорт Внуково», что позволит:

- Вывести непрофильные активы из состава ОАО «Аэропорт Внуково»;
- Сохранить максимальную эффективность работы при оптимизации затрат на обеспечение функционирования системы охраны здоровья;
- Медицинский Центр должен действовать, как самостоятельное высоко специализированное медицинское предприятие с интегрированным финансовым менеджментом, прозрачностью деятельности, согласованным бизнес планированием, четко выстроенными взаимоотношениями с другими участниками системы охраны здоровья персонала ОАО «Аэропорт Внуково»

Существующая организационно правовая форма учреждения не дает возможности использовать те методы финансирования и способы хозяйствования, которые позволили бы повысить эффективность деятельности учреждений здравоохранения, и тем самым сдерживают темпы проведения развития МСЧ.

Создание медицинского центра в ОАО «Аэропорт Внуково» соответствует приоритетам политики управления персоналом и направлено на создание нормальных условий труда на всех производственных участках, продлению профессионального долголетия, а так же оно свидетельствует о социальной ответственности организации, выполнении ей основных положений Трудового кодекса РФ.

1. Повышение качества медицинской помощи обеспечивается двумя путями:

- Организацией высококвалифицированной медицинской помощи в ОАО «Аэропорт Внуково»
- Обеспечением преемственности между лечебными учреждениями различного уровня с использованием обязательного и добровольного страхования.

Участники системы медицинского Центра:

- ОАО «Аэропорт Внуково»
- Медицинский Центр (Поликлиника, стационар, лаборатория, ВЛЭК, стоматология, здравпункты)

Основные направления деятельности медицинского Центра:

- обеспечение выполнения требований международных стандартов;
- перевозка и обслуживание больных пассажиров, инвалидов и лиц, требующих специального ухода;
- мониторинг состояния здоровья персонала, разработка мероприятий по его сохранению и укреплению;
- оказание неотложной и первой медицинской помощи непосредственно в зоне ответственности аэропорта;
- оказание амбулаторно-поликлинической помощи;
- участие в мониторинге условий труда, выявление факторов, негативно влияющих на здоровье работников, и проведение профилактической работы;
- организация оказания стационарной медицинской помощи;
- организация восстановительного и стационарно-курортного лечения;
- координация работы с подразделениями предприятия (отдел по работе с персоналом, профсоюзные организации и др.).

2. Постоянная готовность к оказанию неотложной медицинской помощи:

- круглосуточный режим работы службы оказания неотложной помощи сотрудникам аэропорта.

3. Соблюдение единого корпоративного стандарта оказания медицинской помощи:
 - соответствие оснащения медицинских подразделений международным и корпоративным стандартам;
 - обеспечение высокой квалификации медицинских работников;
 - использование новейших медицинских технологий;
 - соблюдение стандарта ведения медицинской документации и использования информационных технологий.
4. Профилактическая направленность работы, основанная на данных мониторинга состояния здоровья работников и факторов влияющих на него:
 - ведение предварительных (при приеме на работу) и периодических медицинских осмотров работников с индивидуальной оценкой профессиональной годности работника;
 - проведение предрейсовых и послерейсовых осмотров водителей транспортных средств;
 - осуществление медицинского допуска на опасные виды работ и работы, связанные с повышенным риском;
 - учет и анализ временной нетрудоспособности, заболеваемости и травматизма;
 - проведение профилактических мероприятий по предупреждению заболеваний;
 - систематический контроль условий труда, выявление факторов, негативно влияющих на здоровье работников;
 - направление на санитарно-курортное лечение и проведение реабилитационных мероприятий в соответствии с индивидуальными показаниями.
5. Комплексный подход к охране здоровья работников:
 - функционирование единой системы охраны здоровья персонала;
 - координация действий со службами ОАО «Аэропорт Внуково»;
 - планирование мероприятий по охране здоровья для всех категорий работников;
 - проведение полного объема необходимых диагностических, лечебных, реабилитационных и противорецидивных мероприятий;
 - постоянное улучшение качества оказания помощи;
 - регулярная отчетность перед предприятием и страховой организацией ОАО «Аэропорт Внуково».
6. Контроль качества функционирования системы производственной медицины со стороны ОАО «Аэропорт Внуково» и страхового агентства:
 - постоянный внутренний анализ качества работы;
 - проведение своевременных корректирующих действий;
 - построение системы управления медицинской службы в соответствии со стандартами ISO 9001.

5. Создание медицинской информационной автоматизированной системы МСЧ ОАО «Аэропорт Внуково»

5.1. В объеме функций авиационного медицинского обеспечения комплексного автоматизированного управления ресурсами и пропускной способностью ОАО «Аэропорт Внуково» ведется проектирование автоматизированной системы для решения следующих задач:

- Автоматизированное ведение расписания приема;
- Ведение электронной медицинской карты пациента;
- Учет всех медицинских услуг;
- Обеспечение работы аптек и учет всех медикаментов;
- Учет коечного фонда;
- Единая электронная база данных пациентов;
- Создание отчета по требуемым формам;
- Автоматическая передача финансово-экономических результатов в корпоративную информационную систему;

Структурные подразделения МСЧ Аэропорта «Внуково», на которых внедряются данные автоматизированные системы:

- Поликлиника, стационар, ВЛЭК, стоматология; здравпункты: АВК, «Старта», ССТ, ГП МЦ АУВД;

6. Заключение

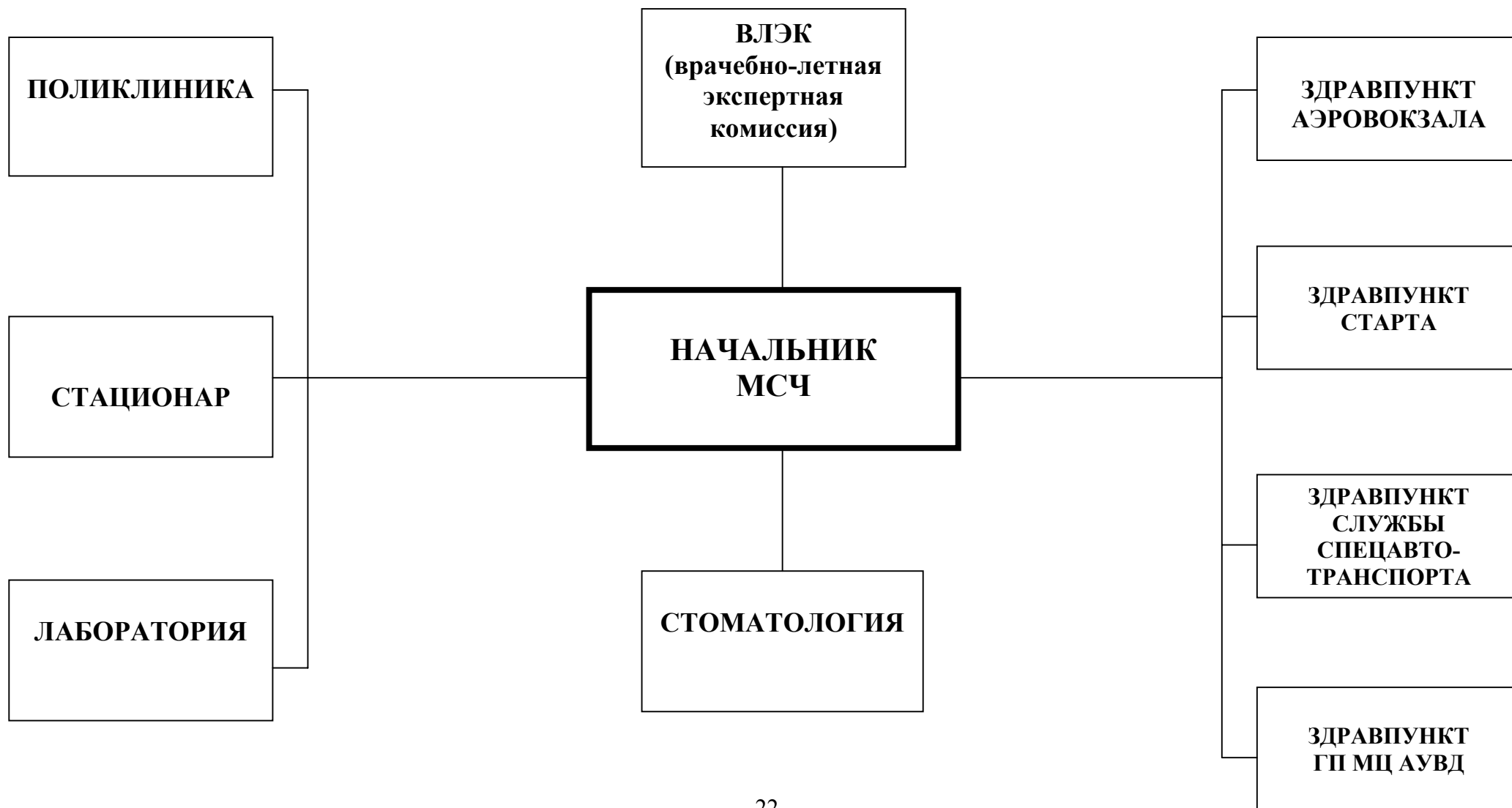
6.1. Оценивая современное состояние развития медицинского обеспечения безопасности полетов, перспективы его развития и влияния на все сферы аэропортовой деятельности на примере ОАО Аэропорт «Внуково» и взаимодействующих с ним эксплуатационных авиапредприятий гражданской авиации, следует отметить:

Главным направлением создания и дальнейшего развития медицинского Центра ОАО «Аэропорт Внуково» могло бы стать проектирование и строительство здания самого медицинского центра и образование на его базе многофункциональной реабилитационной структуры, способной восстанавливать и продлевать профессиональное авиационное долголетие.

6.2. Другим важным направлением работы Медицинского Центра станет совершенствование обслуживания авиапассажиров с ограниченной физической подвижностью. Это позволит более активно использовать современные медицинские технологии диагностики, лечения и обслуживания, создать условия эффективного использования финансовой составляющей авиационной медицины.

Функциональная структура Медико-санитарной части (МСЧ)

ОАО «Аэропорт Внуково»



ПРОЕКТИРУЕМАЯ ФУНКЦИОНАЛЬНАЯ СТРУКТУРА МЕДИЦИНСКОГО ЦЕНТРА

ОАО «АЭРОПОРТ ВНУКОВО»

